

## **Հավելված 3 – Համապատասխան գնահատում**

**ՇՄՍԱԳ-ի համար**

**Մաս 2. Կենսաբազմազանություն**

### ԲՈՎԱՆԴԱԿՈՒԹՅՈՒՆ

- 1 ՆԵՐԱԾՈՒԹՅՈՒՆ ..... 2
- 2 ՀԱՄԱՊԱՏԱՍԽԱՆ ԳՆԱՀԱՏՄԱՆ ՇՐՋԱՆԱԿԸ..... 2
- 3 ԲՀՊՏ և ԵՎ ԿԱՐԵՎՈՐ ԿԵՆՍԱԲԱԶՄԱԶԱՆՈՒԹՅԱՆ ՏԱՐԱԾՔՆԵՐ..... 3
  - 3.1 Պահպանման հատուկ հետաքրքրություն ներկայացնող տարածքների (ՊՀՀՆՏ) Էմերալդ ցանց..... 3
  - 3.2 Այլ պահպանվող տարածքներ և կենսաբազմազանության արժեք ունեցող միջազգայնորեն ճանաչված տարածքներ..... 6
- 4 ԿԱՐԵՎՈՐ ԿԵՆՍԱՄԻՋԱԿԱՅՆԵՐ ԵՎ ՏԵՍԱԿՆԵՐ..... 10
  - 4.1 Համայնքային հետաքրքրություն ներկայացնող բնակավայրեր..... 10
  - 4.2 Համայնքային հետաքրքրություն ներկայացնող տեսակներ ..... 12
- 5 ՀԱՎԱՆԱԿԱՆ ԷԿՎԱՆ ԱԶԴԵՑՈՒԹՅՈՒՆՆԵՐ ..... 18
  - 5.1 Ծրագրի ազդեցությունը ԵՄ Կենսամիջավայրերի և թռչունների մասին հրահանգի կենսամիջավայրերի և տեսակների վրա, ..... 18
  - 5.2 Ծրագրի ազդեցությունը թեկնածու Emerald ցանցի տարածքների վրա (ՊՀՀՆՏ) . 18
  - 5.3 Ծրագրի ազդեցությունը այլ պահպանվող տարածքների և կենսաբազմազանության արժեք ունեցող միջազգայնորեն ճանաչված տարածքների վրա 19
- 6 ՄԵՂՄԱՑՄԱՆ ՄԻՋՈՑԱՌՈՒՄՆԵՐ ..... 21
- 7 ՀԱՄԱՊԱՏԱՍԽԱՆ ԳՆԱՀԱՏՄԱՆ ԵԶՐԱԿԱՑՈՒԹՅՈՒՆՆԵՐ ..... 25
- 8 ԽՈՐՀՐԴԱՏՎՈՒԹՅՈՒՆՆԵՐ..... 26

Հավելված 1. ՀՀ ՇՄՍ ՊԱՏԱՍԽԱՆԸ ՆԱԽԱԳԾԻ ԵՎ ԹԵԿՆԱԾՈՒ ԷՄԵՐԱԼԴ տարածքների ՀԵՏ ՓՈՒՆԱԶԴԵՑՈՒԹՅԱՆ /ՀԱՄԸՆԿՄԱՆ ՎԵՐԱԲԵՐՅԱԼ..... 28

Հավելված 2 ԿԵՆՍԱՄԻՋԱԿԱՅՐԵՐԻ ՄԱՍԻՆ ՀՐԱՀԱՆԳԻ ՀԱՎԵԼՎԱԾ Ի-ՈՒՄ ԵՎ ԲԵՌՆԻ ԿՈՆՎԵՆՏԻԱՅԻ 4-ՐԴ ԲԱՆԱԶԵՎՈՒՄ ԹՎԱՐԿՎԱԾ ԿԵՆՍԱՄԻՋԱԿԱՅՐԵՐԻ ԶԱՐՏԵԶԱԳՐՈՒՄ..... 29

### ԱՐՅՈՒՍԱԿՆԵՐԻ և ՆԿԱՐՆԵՐԻ ՑԱՆԿ

- Աղյուսակ 1. Պահպանվող տարածքների և կենսաբազմազանության տարածքների սինթետիկ աղյուսակ. Ծրագրի տարածքի հետ կապված կարևորությունը..... 3
- Աղյուսակ 2. ԿԹՏ կարգավիճակառաջացնող տեսակները ..... 8
- Աղյուսակ 3. Ծրագրի ուսումնասիրության տարածքում առկա համայնքային հետաքրքրություն ներկայացնող կենսամիջավայրերի ցանկ ..... 10
- Աղյուսակ 4. Չանգեզուրի՝ Էմերալդ տարածքի թեկնածու համայնքային հետաքրքրություններ կայացնող տեսակները՝ վտանգված ճանապարհի նախագծի պատճառով ..... 12
- Աղյուսակ 5. Համայնքային հետաքրքրություն ներկայացնող կենսամիջավայրերի և տեսակների, ինչպես նաև Չանգեզուրի ՊՀՀՆՏ –ի ամբողջականության վրա Ծրագրի ազդեցությունը մեղմելու համար առաջարկվող միջոցառումների ցանկը ..... 21
- Նկար 1. Թեկնածու Էմերալդ ցանցի տարածքներ Սիսիան-Քաջարան ճանապարհի ծրագրի շրջակայքում..... 5
- Նկար 2. Կենսաբազմազանության միջազգայնորեն ճանաչված այլ տարածքներ, որոնք համընկնում են ծրագրի հետ..... 7

## 1 ՆԵՐԱԾՈՒԹՅՈՒՆ

Սույն հաշվետվությունը (ՇՄԱԳ հատոր 2-ի Հավելված 2. Կենսաբազմազանություն) կազմում է Ծրագրի Համապատասխան գնահատումը: Համապատասխան գնահատումը կազմված է կենսամիջավայրերի մասին 92/43/33C հրահանգի 6(3) և (4) հոդվածներով:

Համապատասխան գնահատումն ավարտվել է՝ հաշվի առնելով կենսամիջավայրերի մասին 92/43/EEC հրահանգի 6(3) և (4) հոդվածների դրույթները: Նատուրա 2000-ի տեղանքների վրա էականորեն ազդող պլանների և նախագծերի գնահատում<sup>1</sup>:

*Հ.Գ. Այս գեկույցում ներկայացված լուսանկարներն արված են Խորհրդատուների կողմից, եթե այլ բան նշված չէ:*

## 2 ՀԱՄԱՊԱՏԱՍԽԱՆ ԳՆԱՀԱՏՄԱՆ ՇՐՋԱՆԱԿԸ

«Համաձայն Կենսամիջավայրերի մասին 92/43/EEC հրահանգի 6(3) հոդվածի, ցանկացած նախագիծ կամ պլան Նատուրա 2000 կամ Էմերալդ ցանցի տարածքում կամ դրա մերձակայքում պահանջում է համապատասխան գնահատում, որն իրականացվում է ազգային իշխանությունների կողմից՝ համաձայն Եվրոպական հանձնաժողովի ցուցումների, ապահովելով, որպեսզի այն Էական ազդեցություն չունենա տարածքի ամբողջականության վրա: Այն նախագծերը, որոնք առանց ողջամիտ գիտական երկմտանքի չեն կարող ցույց տալ, որ որևէ բացասական ազդեցություն չի լինի տեղանքի պահպանման նպատակների, նրա ամբողջականության կամ Նատուրա2000-ի կամ Էմերալդ ցանցի ամբողջականության վրա, չեն համապատասխանի կենսամիջավայրերի մասին դիրեկտիվին: Երբեմն ազգային իշխանությունները կարող են կենսամիջավայրերի մասին հրահանգի այս պահանջը վերածել «Գերակա հանրային շահի»՝ համաձայն Հրահանգի 6(4) հոդվածի: Ինչպես պահանջվում է նման դեպքերում Բնակավայրերի մասին դիրեկտիվով, փոխհատուցման միջոցները պետք է ապահովեն Նատուրա 2000 (կամ Էմերալդ) ցանցի ընդհանուր համախմբվածության պաշտպանությունը» ([EBRD,PR6 Guidance Note, 2022](#)):

Ծրագրի տարածքի շրջակայքում կենսաբազմազանության կարևորության տարածքների սինթետիկ աղյուսակը ներկայացված է ստորև որպես հիշեցում (ամբողջ ցանկի համար տե՛ս ՇՄԱԳ 2 հատորը), սակայն հաջորդ բաժինը կենտրոնանում է համապատասխան գնահատման նպատակի վրա, որոնք են ԵՄ կենսամիջավայրերի մասին հրահանգում և ԵՄ թռչունների հրահանգում թվարկված Էմերալդ ցանցի տարածքները, կենսամիջավայրերը և տեսակները ([Նատուրա 2000 տարածքների կառավարում. Կենսամիջավայրերի մասին հրահանգի 6-րդ հոդվածի դրույթները 92/43/EEC \(2019/C 33/01\)](#)):

<sup>1</sup>[https://ec.europa.eu/environment/nature/natura2000/management/docs/art6/natura\\_2000\\_assess\\_en.pdf](https://ec.europa.eu/environment/nature/natura2000/management/docs/art6/natura_2000_assess_en.pdf)

**Աղյուսակ 1. Պահպանվող տարածքների և կենսաբազմազանության տարածքների սինթետիկ աղյուսակ. Ծրագրի տարածքի հետ կապված կարևորությունը**

N °	Տարածքի անվանումը	ԲՊՄՍ ԲԳՊՏ կատեգորիա	Տեսակ	Համընկնումը ծրագրի ազդեցության գոտու հետ
1	Արևիք	II	Ազգային պարկ	Ոչ
2	Շիկահող	Ia	Պետական արգելոց	Ոչ
3	«Չանգեզուր» պետական արգելավայր	IV	Արգելավայր	Ծրագրի Սիսիան-Քաջարան ճանապարհի մի մասը, մասնավորապես թունելը, անցնում է Չանգեզուրի արգելավայրի տակով Բարգուշատի լեռնաշղթայով (տես Նկար 1):
4	Խոլստուփ	-	Արգելավայր	Ոչ
5	«Սոսուպուրակ»	IV	Արգելավայր	Ոչ
6	Բողաքար	IV	Արգելավայր	Ոչ
7	Սև լիճ	IV	Արգելավայր	Ոչ
8	Չանգեզուր	-	ԿԹՏ/ԿՐՏ	Համընկնում է (21.3հա, Չանգեզուրի ԿԹՏ/ԿՐՏ 0.09%)
9	Մեղրի (2002)	-	ԿԹՏ/ԿՐՏ	Ոչ
10	Մեղրի (2004)	-	ԿՐՏ	Համընկնում է (114.3հա, Մեղրիի մեծ ԿՐՏ 0.13%)
11	Գորայք (AM0000013)	-	Emerald Network site ASCI.	Ոչ, և մոտ 600մ ճանապարհինախագծից
12	Չանգեզուր (AM0000015)	-	Emerald Network site ASCI.	Համընկնում է՝ Սիսիան-Քաջարան ճանապարհի ծրագրի մի մասը՝ մասնավորապես թունելը, անցնում է Չանգեզուրի ԿԹՏ/ԿՐՏ տակով Բարգուշատի լեռնաշղթայով (տեսնկարՆկար 1)
13	Տաթև (AM0000016)	-	Emerald Network site ASCI.	Ոչ, և մոտ 25մ ճանապարհինախագծից(կամուրջԼորածորգետիվրա)

Համապատասխան գնահատումն ընդգրկում է Էմերալդ ցանցի տեղամասերը և դրանց հարակից բնակավայրերը և տեսակները, որոնք թվարկված են կենսամիջավայրերի մասին ԵՄ հրահանգում և ԵՄ թռչունների մասին հրահանգում, ինչպես նշված է Կենսամիջավայրերի մասին հրահանգի 92/43/EEC 6(3) հոդվածում: ՎԶԵԲ-ի խնդրանքով այս գնահատման մեջ ներկայացված է նաև Ծրագրի տարածքի հետ համընկնող կենսաբազմազանության համար կարևոր այլ տեսակի տարածքների վրա ազդեցությունը:

**3 ԲԳՊՏ և ԵՎ ԿԱՐԵՎՈՐ ԿԵՆՍԱԲԱԶՄԱԶԱՆՈՒԹՅԱՆ ՏԱՐԱԾՔՆԵՐ**

**3.1 Պահպանման հատուկ հետաքրքրությունն ներկայացնող տարածքների (ՊՐՀՆՏ) Էմերալդ ցանց**

Եվրոպայի վայրի բնության և կենսամիջավայրերի<sup>2</sup> պահպանման մասին 1979թ. Բեռնի կոնվենցիայի ներքո ստեղծված Էմերալդ ցանցը օրինականորեն ճանաչված և

<sup>2</sup><https://eur-lex.europa.eu/legal-content/EN/TXT/?uri=celex%3A21979A0919%2801%29>

պահպանվող բարձր կենսաբազմազանությամբ տարածքներն են, որոնց նպատակն է ապահովել վայրի բնության և նրա բնական միջավայրերի երկարաժամկետ պահպանությունը և խթանել կայուն փոխազդեցությունը մարդկանց և բնության միջև<sup>3</sup>:

Հայաստանը ստորագրել է Բեռնի կոնվենցիան 2006-ին և վավերացրել 2008-ին: Այդ ժամանակից ի վեր երկիրն աշխատել է Էմերալդ ցանցի ստեղծման վրա և ցուցակագրել է ավելի քան 110 տեսակ, որոնք պահանջում են պահպանություն և կենսամիջավայրի պահպանում՝ համաձայն Բեռնի կոնվենցիայի №4 (1994) և №6 բանաձևերի (1998):

2022 թվականի դեկտեմբերի դրությամբ Հայաստանը պաշտոնապես չէր ընդունել Էմերալդ ցանցի տարածքներ: Այնուամենայնիվ, ՀՀ տարածքում գտնվող 23 տեղամաս պաշտոնապես առաջադրվել է որպես Էմերալդ տարածքների թեկնածու (Եվրոպական վայրի բնության և բնական միջավայրերի պահպանման կոնվենցիայի 42-րդ նիստը, 2022 թ.)<sup>4</sup>: Այդ տարածքներից վեցը գտնվում են Սյունիքի մարզում, որոնցից երեքը՝ Ծրագրի անմիջական մոտակայքում (մյուսները նախատեսված են)։

- Գորայքի տարածք (կոդը AM0000013)-274,4 հա,
- Չանգեզուրի տարածք (կոդը AM0000015)–49,066.6 հա,
- Տաթևի տարածք (կոդը AM0000016)–14,873.1 հա,

---

<sup>3</sup><https://www.worldbank.org/en/country/armenia/brief/the-emerald-network-in-armenia-progress-challenges-and-the-future>

<sup>4</sup>Պաշտոնապես առաջադրված թեկնածու է մեր այդ ցանցի տարածքների թարմացված ցուցակը (Դեկտեմբեր 2022), 2022.CONVENTION ON THE CONSERVATION OF EUROPEAN WILDLIFE AND NATURAL HABITATS. <https://rm.coe.int/pa09e-2022-updated-list-officially-nominated-candidate-emerald-sites/1680a93c85>



**Նկար 1. Թեկնածու էմերալդ ցանցի տարածքներ Սիսիան-Քաջարան ճանապարհի ծրագրի շրջակայքում**

Ճանապարհի նախագիծն անցնում է Գորայքի տարածքով KM 3+000 և KM 5+000 ամենամոտը մոտ 600 մ հեռավորության վրա, իսկ Բարգուշատի թունելը (երկարությունը՝ 8,640 մ, 27+130 կմ և 35+770 կմ միջակայքում) անցնում է Չանգեզուրի թեկնածու էմերալդ տարածքի տակով: Ի վերջո, Սիսիան-Շենաթաղ ճանապարհահատվածը Դարբաս բնակավայրի մոտ հարում է Տաթևի թեկնածու էմերալդ տարածքին (մոտ 25 մ հեռավորության վրա, տես Նկար 2):

Քանի որ այս երեք տարբեր ՊՅՅՆՏ-ի համար չկան կառավարման պլաններ, դրանց պահպանման նպատակները ներկայացված են իրենց համապատասխան ստանդարտ տվյալների ձևերում, մասնավորապես.

- **Գորայք** ՊՅՅՆՏ: Հիմնականում թռչունների տեսակների և որոշ կենսամիջավայրերի պահպանման համար(Էմերալդ տարածք [AM0000013 SFD, 2022](#)),
- **Չանգեզուր** ՊՅՅՆՏ: Մարգագետնային-տափաստանային, ենթալպյան և ալպյան Էկոհամակարգերի պահպանության (Հայաստանի Հանրապետություն, Բնապահպանության նախարարություն, [2014](#)), և հազվագյուտ կենսամիջավայրերը և անհետացող բույսերի և կենդանիների տեսակների պաշտպանության համար ([Էմերալդ տարածք AM0000015 SFD, 2022](#)),և
- **Տաթև** ՊՅՅՆՏ: Հազվագյուտ կենսամիջավայրերի և անհետացող բույսերի և կենդանիների տեսակների պաշտպանության համար ([Էմերալդ տարածք AM0000016 SFD, 2022](#)).

2023թ. մայիսին ՀՀ Շրջակա միջավայրի նախարարության (ՇՄՆ) հետ անցկացված խորհրդակցությունը պարզել է, որ նախարարությունը Ծրագրի և թեկնածու Էմերալդ տարածքների միջև համընկնումներ չի հայտնաբերել (տես Բաժին 8 և Հավելված 1): Այսպիսով, ՇՄՆ-ի կողմից առաջարկվող Ծրագրի առնչությամբ ոչ մի Համապատասխան գնահատում չի ակնկալվում:

2017 թվականին ԵՄ և Ատոմային Էներգիայի եվրոպական համայնքը և նրանց անդամ պետությունները մի կողմից և Հայաստանի Հանրապետությունը մյուս կողմից ստորագրել են համապարփակ և ընդլայնված գործընկերության համաձայնագիրը, (JOIN/2017/037 եզրափակիչ - 2017 թ. /0238 (NLE))<sup>5</sup>. Սույն Համաձայնագրում նշված իր պարտավորությունների թվում Հայաստանը պետք է ներմուծի Խորհրդի 1992 թվականի մայիսի 21-ի 92/43/EC հրահանգի բնական միջավայրերի և վայրի կենդանական ու բուսական աշխարհի պահպանման մասին դրույթները:

- Ազգային օրենսդրության ընդունում և իրավասու մարմնի/ների նշանակում
- Տարածքների գույքագրման նախապատրաստում, այդ տարածքների նշանակում և դրանց կառավարման առաջնահերթությունների սահմանում (ներառյալ պոտենցիալ Էմերալդ տարածքների գույքագրման ավարտը և այդ տարածքների պաշտպանության և կառավարման հաստատումը) (հոդված 4);
- Նման տարածքների պահպանման համար անհրաժեշտ միջոցառումների սահմանում, ներառյալ համաֆինանսավորումը (հոդվածներ 6 և 8);

Ըստ ՇՄՆ-ի հետ 2023 թվականի հունիսին կայացած խորհրդակցությունների՝ Հայաստանն այդ պարտավորությունների իրականացման աշխատանքները կավարտի 2025 թ.:

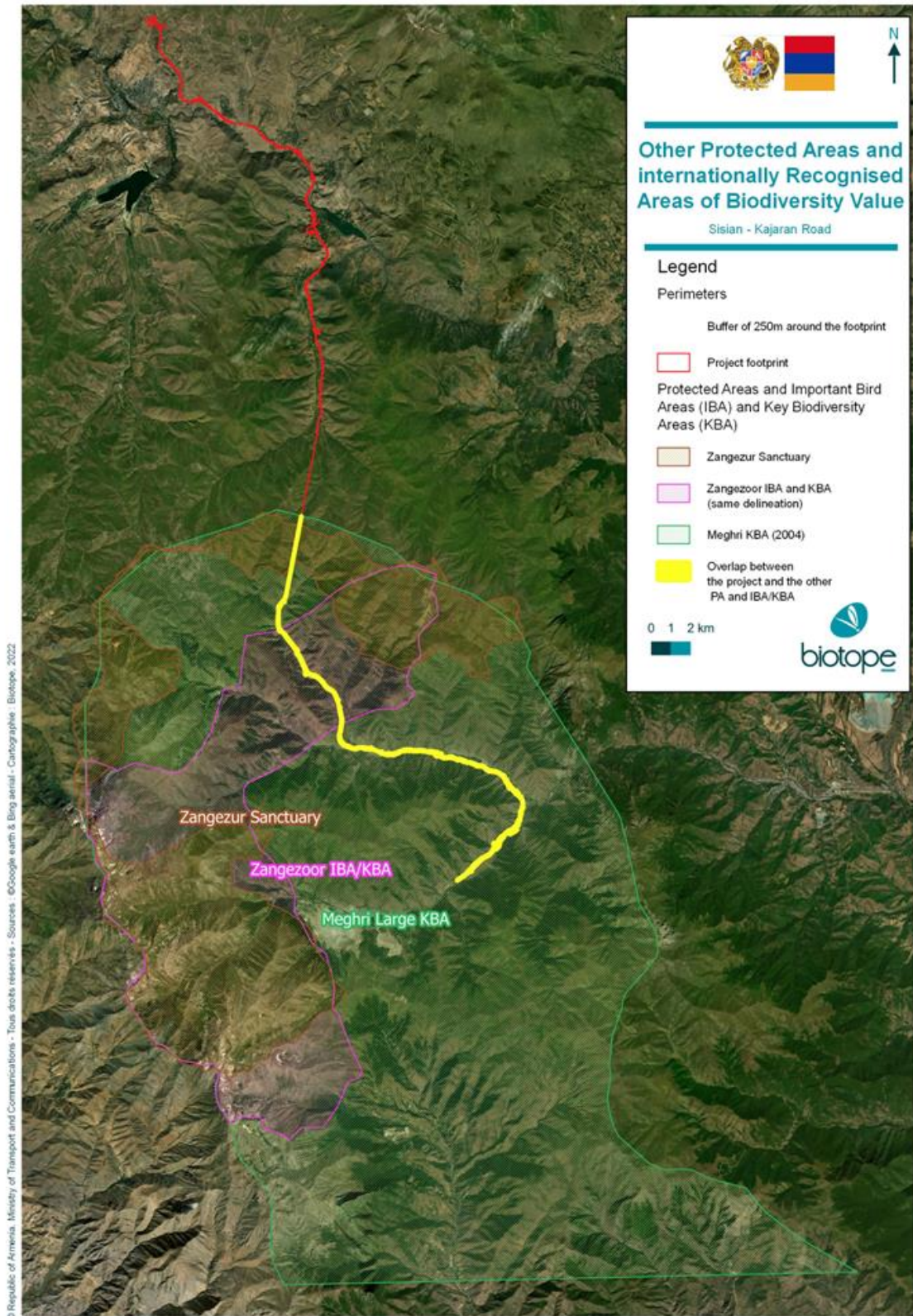
### **3.2 Այլ պահպանվող տարածքներ և կենսաբազմազանության արժեք ունեցող միջազգայնորեն ճանաչված տարածքներ**

Ի լրումն վերը ներկայացված ՊՅՅՆՏ-ի, կան կենսաբազմազանության կարևոր չորս տարածք, երեքը՝ միջազգային նշանակության և մեկը՝ տեղական նշանակության (տես Նկար 2):

- Չանգեզուրի արգելավայր (տեղական նշ.)

<sup>5</sup><https://eur-lex.europa.eu/legal-content/EN/TXT/?uri=CELEX:52017JC0037>

- Զանգեզուրի կարևոր թռչնաբանական տարածք (ԿԹՏ, AM017) և կարևոր կենսաբազմազանության տարածք (ԿԿՏ) (նույն սահմանազծումը); և
- Մեղրի (2004) ԿԿՏ.



**Նկար 2. Կենսաբազմազանության միջազգայնորեն ճանաչված այլ տարածքներ, որոնք համընկնում են ծրագրի հետ**

Նրանք չունեն կառավարման պլաններ <sup>6</sup> կամ այլ փաստաթղթեր՝ իրենց պահպանության նպատակները մանրամասնորեն բացահայտելու համար, սակայն հիմնավորում ստացած տեսակները ներկայացված են ստորև:

**3.2.1 Չանգեզուրի արգելավայր**

Բարգուշատի լեռնաշղթայով անցնող թունելն անցնում է Չանգեզուր արգելավայրի տակով, իսկ թունելի մուտքն ու ելքը գտնվում են արգելավայրից դուրս (տես Նկար 2):

Չանգեզուրի արգելավայրը (25,711.6 հա) նախատեսված է տարածքի ալպյան, ենթալպյան և ալպյան-տափաստանային էկոհամակարգերի պաշտպանության և Հայկական մուֆլոնի (*Ovis gmelinii gmelinii*) կենսամիջավայրի պահպանման համար:

**3.2.2 Zangezur IBA and KBA Չանգեզուրի ԿԹՏ և ԿԿՏ**

Առաջարկվող ճանապարհի Քիրս-Գեղի հատվածն անցնում է Չանգեզուրի ԿԹՏ-ով (ծրագրի տարածքի 21.3 հա համընկնում): Չանգեզուրի ԿԹՏ-ն զբաղեցնում է 23236 հա և բնութագրվում է արհեստական/ցամաքային, անտառային, խոտածածկ և քարքարոտ (օրինակ՝ ներքին ժայռեր, լեռնագագաթներ) կենսամիջավայրերով: Չանգեզուրի ԿԹՏ հրահրող տեսակները բերված են **Աղյուսակ 2-ում**:

**Աղյուսակ 2. ԿԹՏ կարգավիճակառաջացնող տեսակները**

Տեսակ	Արդի ԲՊՄՄ Կարմիր ցուցակի կատեգորիա	Սեզոն	Հաշվարկված պոպուլյացիա	ԿԹՏ չափանիշները*
Վայրի հնդկահավ <i>Tetraogallusca spius</i>	Քիչ մտահոգող (LC)	բնադրման	200-300 առանձնյակ	A3, B2
Կովկասյան մայրեհավ <i>Lyrurus mlokosiewiczi</i>	<u>Վտանգման սպառնացող վիճակի նմուզանվող տեսակ (NT)</u>	բնադրման	20-40 առանձնյակ	A2, A3, B2
Գառնանգղ <i>Gypaetus barbatus</i>	<u>Վտանգման սպառնացող վիճակի նմուզանվող տեսակ (NT)</u>	բնադրման	1-2 բնադրող զույգ	B2
Գիշանգղ <i>Neophron percnopterus</i>	Վտանգված (EN)	բնադրման	3-5 բնադրող զույգ	A1, B2
Քարարծիվ <i>Aquila chrysaetos</i>	Քիչ մտահոգող (LC)	բնադրման	2-4 բնադրող զույգ	B2

\* Համաշխարհային ԿԹՏ չափանիշներ.

- A1: Գլոբալ վտանգված տեսակներ
- A2: Սահմանափակ տարածվածությամբ տեսակներ (գլոբալ տարածվածությունը <50,000 km<sup>2</sup>)
- A3: Բիռոռեզիոնով սահմանափակված խումբ (Գլոբալ պոպուլյացիայի առնվազն 95%-ը պետք է սահմանափակվի մեկ կենսատարածաշրջանով, համաձայն WWF-ի բիոմ-տիրույթի դասակարգմանը)

<sup>6</sup> Չանգեզուրի կենսոլորտային համալիրի կառավարման պլանը մշակման վաղ փուլում է: Կառավարման պլաններ են մշակվել Հայաստանի միայն շատ քիչ պահպանվող տարածքների համար (տե՛ս «ՀՀ բնության հատուկ պահպանվող տարածքների պահպանության և օգտագործման ռազմավարությունը և պետական ծրագիրը», ՀՀ բնապահպանության նախարարությունը՝ Անդրսահմանային միացյալ քարտուղարության ֆինանսավորմամբ: KfW-ի կողմից ([http://www.epiu.am/wp-content/uploads/2017/12/hatuk\\_pahpan\\_eng.pdf](http://www.epiu.am/wp-content/uploads/2017/12/hatuk_pahpan_eng.pdf)):

Տարածաշրջանային ԿԹՏ չափանիշներ - Տեսակներ, որոնց արեալի մեծ մասը սահմանափակված է տարածաշրջանով

**Չանգեզուրի ԿԿՏ-ն<sup>7</sup> ճշգրտորեն համապատասխանում է Չանգեզուրի ԿԹՏ-ին (ունի նույն տարածքը՝ 23,236 հա: Չանգեզուրի ԿԿՏ չափանիշները խթանող կենսաբազմազանության տարրերը նույն հինգ թռչնատեսակներն են, որոնք ներկայացված են Ադյուսակ 2-ում):**

### 3.2.3 Մեղրու ԿԿՏ

Մեղրու ԿԿՏ<sup>8</sup>-ն վերջին անգամ գնահատվել է 2004 թվականին (123,647 հա), այն գրեթե ամբողջությամբ ընդգրկում է Չանգեզուրի ԿԹՏ/ԿԿՏ-ն և Սյունիքի մարզի զգալի մասը, ներառյալ Ծրագրի տարածքի 114,33 հա: Մեղրիի ավելի մեծ ԿԿՏ-ի չափորոշիչները գործարկող տեսակներն են՝ Բեզդարյան այծը (*Capra aegagrus*), ջրասամույրը (*Lutra lutra*), Մուֆլոնը (*Ovis orientalis*), Միջերկրածովյան կրիան (*Testudo graeca*) և Կովկասյան մայրեհավը (*Lyrurus mlokosiewiczi*): Ավելի մեծ Մեղրու ԿԿՏ-ն նկարագրված է Կովկասի կենսաբազմազանության թեժ կետի CEPF-ի Էկոհամակարգի բնութագրում (Արևելյան փոքր Կովկասի թեժ կետ)<sup>9</sup>:

---

<sup>7</sup> <http://www.keybiodiversityareas.org/site/factsheet/19768>. Գնահատման տարի 2002.

<sup>8</sup> <http://www.keybiodiversityareas.org/site/factsheet/46744>. Գնահատման տարի 2004.

<sup>9</sup> [https://www.google.com/url?sa=t&rct=j&q=&esrc=s&source=web&cd=&ved=2ahUKewjgktCwkL\\_wAhWSmRQKHTCYBpwQFjABegQIBBAD&url=https%3A%2F%2Fwww.cepf.net%2Fsites%2Fdefault%2Ffiles%2Ffinal.caucasus.ep\\_pdf&usq=AOvVaw3RxW3qMFqtsiqpWnX-VHJa](https://www.google.com/url?sa=t&rct=j&q=&esrc=s&source=web&cd=&ved=2ahUKewjgktCwkL_wAhWSmRQKHTCYBpwQFjABegQIBBAD&url=https%3A%2F%2Fwww.cepf.net%2Fsites%2Fdefault%2Ffiles%2Ffinal.caucasus.ep_pdf&usq=AOvVaw3RxW3qMFqtsiqpWnX-VHJa)

#### 4 ԿԱՐԵՎՈՐ ԿԵՆՍԱՄԻՋԱՎԱՅՆԵՐ ԵՎ ՏԵՍԱԿՆԵՐ

Ծրագիրը կիրականացվի փիրուն Էկոհամակարգերի և հարակից կենդանական և բուսական աշխարհի տեսակների տարածքում, որոնցից շատերը թվարկված են ԵՄ Բնակավայրերի մասին հրահանգում և թռչունների մասին հրահանգում և Բեռնի կոնվենցիայի 4-րդ կամ 6-րդ բանաձևերում: Դրանք դիտարկվում են սույն Համապատասխան գնահատման մեջ: Ծրագիրը կիրականացվի փիրուն Էկոհամակարգերի և հարակից կենդանական և բուսական աշխարհի տեսակների տարածքում, որոնցից շատերը թվարկված են ԵՄ կենսամիջավայրերի մասին հրահանգում և թռչունների մասին հրահանգում և Բեռնի կոնվենցիայի 4-րդ կամ 6-րդ բանաձևերում: Դրանք դիտարկվում են սույն Համապատասխան գնահատման մեջ:

##### 4.1 Համայնքային հետաքրքրություններ կայացնող բնակավայրեր<sup>10</sup>

Նախագծված ճանապարհի յուրաքանչյուր կողմում 250 մ բուֆերային տարածքը (500 մ բուֆեր) համընկնում է այն կենսամիջավայրերի հետ, որոնք թվարկված են ԵՄ կենսամիջավայրերի մասին հրահանգում և Բեռնի կոնվենցիայի 4-րդ բանաձևում Չանգեզուրի թեկնածու Էմբրալո տարածքում (տե՛ս Biogeotech-ի բազային զեկույցը (2022)): Այս բուֆերի երկայնքով ԵՄ կենսամիջավայրերի մասին հրահանգի I հավելվածում կամ Բեռնի 4-րդ Բանաձևում թվարկված կենսամիջավայրերի քարտեզագրման ատլասը ներկայացված է Հավելված 2-ում:

**Աղյուսակ 3. Ծրագրի ուսումնասիրության տարածքում առկա համայնքային հետաքրքրություններ կայացնող կենսամիջավայրերի ցանկ**

Եվրոպական բնության տեղեկատվական համակարգ (EUNIS)		ԵՄ կենսամիջավայրերի մասին հրահանգ <sup>11</sup>		Ազդեցության տակ գտնվող տարածքը <sup>12</sup> (հա)	Ազդեցության %	SDA տարածքը (հա)	SDA%	Տարածք 250 մ բուֆերային գոտում <sup>13</sup> (հա)	250 մ բուֆերային գոտում %
Կոդ	Կենսամիջավայրի անվանումը	Կոդ	Կենսամիջավայրի անվանումը						
C2.	Մակերևութային հոսող ջրեր	3240	Alpine rivers and their ligneous vegetation with <i>Salix elaeagnos</i> Ալպյան գետերը և դրանց բնափայտային բուսականությունը Ձիթապտղային ուռենիով ( <i>Salix elaeagnos</i> )	/	/	/	/	1.32	0.05

<sup>10</sup> Այս գնահատման մեջ հաշվի են առնվել միայն ԵՄ բնակավայրերը, որոնք հատվում են ճանապարհի գծի շուրջ 500 մ բուֆերով (Առաջարկվող ճանապարհից ավելի հեռու բնակավայրերը բացառված են, քանի որ դրանց վրա հնարավոր ազդեցություններ չկան):

<sup>11</sup> «\*» կոդերը համապատասխանում են ԵՄ Բնակավայրերի դիրեկտիվի առաջնահերթ բնակավայրերին:

<sup>12</sup> Առանց թունելների տարածքները հաշվի առնելու:

<sup>13</sup> Առանց թունելների տարածքները հաշվի առնելու:

Եվրոպական բնության տեղեկատվական համակարգ (EUNIS)		ԵՄ կենսամիջավայրերի մասին հրահանգ <sup>11</sup>		Ազդեցության տակ գտնվող տարածքը <sup>12</sup> (հա)	Ազդեցության %	SDA տարածքը (ha)	SDA%	Տարածք 250 մ բուժերային գոտում <sup>13</sup> (հա)	250 մ բուժերային գոտում %
Կոդ	Կենսամիջավայրի անվանումը	Կոդ	Կենսամիջավայրի անվանումը						
E1.2	Բազմամյա կրային խոտհարքներ և հիմնական տափաստաններ	6190	Ռուպիկոլային պանոնիկ խոտհարքներ (Stipo-Festucetalia pallentis)	72.41	27.3	22.3	18.51	632.6	24.44
		62A0	Արևելյան ենթամիջերկրածովյան չոր խոտհարքներ (Scorzoneratalia villosae)	1.43	0.5	/	/	7.61	0.29
E1.4	<b>Միջերկրածովյան բարձր խոտ դառը օշինդր՝ Artemisia(օշինդր)՝ տափաստաններ</b>	6240*	<b>Ենթապանոնիկ տափաստանային խոտհարքներ</b>	<b>6.61</b>	<b>2.50</b>	/	/	71.84	2.77
E4.	Ալպյան և ենթալպյան խոտհարքներ	6170	Ալպյան և ենթալպյան կրային խոտհարքներ	15.72	5.9	/	/	9.77	0.38
F3.1.	<b>Բարեխառն թավուտներ և մացառ</b>	40A0*	<b>Ենթամայրցամաքային պերիպանոնիկ մացառ</b>	<b>20.72</b>	<b>7.80</b>	/	/	204.09	7.88
G1.	Լայնատերև անտառ	9160	<i>Ենթատլանտյան և միջնատեղրոպական կաղնու կամ կաղնու- բոխու(Carpinion-betuli) անտառներ</i>	15.63	5.9	/	/	241.41	9.32
G1.A	Մեզո- և Եվրոֆիկ կաղնու, բոխու, հացենու, սոսու, լորենու, կնձնու և նմանատիպ անտառներ	9170	Կաղնու-բոխու (Galio-Carpinetum) անտառներ	2.21	0.8	/	/	26.33	1.02
G1.11	Գետի ուռենու անտառ	92A0	Ուռենի սպիտակի( <i>Salix alba</i> ) և Բարդի սպիտակի( <i>Populus alba</i> ) պատկերասրահային անտառները	3.27	1.2	/	/	149.7	5.78
G3.9.	Coniferous woodland dominated by Cupressaceae Փշատեր և անտառներ, որտեղ գերակշռում են Նոճագգիները (Cupressaceae)	5210	Բնափայտային մատորրալներ (Arborescent matorral) գիհու( <i>Juniperus spp.</i> ) հետ	30.43	11.5	/	/	221.39	8.55
H3.2	Հիմնական և ծայրահեղիմնական	8210	Քազմոֆիտ բուսականությամբ կրաքարային ժայռոտ լանջեր	8.54	3.2	0.04	0.03	69.85	2.70

Եվրոպական բնության տեղեկատվական համակարգ (EUNIS)		ԵՄ կենսամիջավայրերի մասին հրահանգ <sup>11</sup>		Ազդեցության տակ գտնվող տարածքը <sup>12</sup> (հա)	Ազդեցության %	SDA տարածքը (ha)	SDA%	Տարածք 250 մ բուֆերային գոտում <sup>13</sup> (հա)	250 մ բուֆերային գոտում %
Կոդ	Կենսամիջավայրի անվանումը	Կոդ	Կենսամիջավայրի անվանումը						
	ներքին ժայռեր								
Կենսամիջավայրեր, որոնք թվարկված չեն Կենսամիջավայրերի մասին Հրահանգի I հավելվածում կամ Բեռնի կոնվենցիայի 4-րդ բանաձևում (URBAN և այլն):				88.60	33.4	98	81.46	952.96	36.81
<b>ԸՆԴԱՄԵՆԸ</b>				<b>265.56</b>	<b>100%</b>	<b>120.31</b>	<b>100%</b>	<b>2588.87</b>	<b>100%</b>

**4.2 Համայնքային հետաքրքրություններ կայացնող տեսակներ<sup>14</sup>**

Մտավոր թվերը գնահատվում են գրականության և տարբեր համապատասխան ոլորտներում մասնագիտացած ազգային փորձագետների տվյալների հիման վրա (ներառյալ Չանգեզուր արգելավայրի և WWF-Հայաստանի աշխատակիցների հետ խորհրդակցությունները):

**Աղյուսակ 4. Չանգեզուրի՝ Էմերալդ տարածքի թեկնածու համայնքային հետաքրքրություններ կայացնող տեսակները՝ վտանգված ճանապարհի նախագծի պատճառով**

Հայերեն անվանումը	Գիտական անվանումը	ԲՊՄՄ Կարմիր ցուցակ	ՀՀ Կարմիր գիրք	Թռչունների կամ կենսամիջավայրերի ԵՄ հրահանգ	Բեռնի կոնվենցիա	Տարածքի օգտագործումը	Մտավոր ճակատագրի տարածքում
<b>Ցամաքային կաթնասուններ</b>							
Խայտաքիս	<i>Vormelaperegusna</i>	Խոցելի տեսակ (VU)	Խոցելի տեսակ (VU)	Հավելված II, IV Կենսամիջավայրերի մասին հրահանգ	Բանաձև 6	Հնարավոր Նստակյաց	/
Ջրասամույր	<i>Lutralutra</i>	Վտանգված սպառնացող վիճակի մոտ գտնվող տեսակ (NT)	Վտանգված (EN)	Հավելված II, IV Կենսամիջավայրերի մասին հրահանգ	Բանաձև 6	Նստակյաց	6-10 առանձնյակ
Բեզդարյան այծ	<i>Capra aegagrus</i>	Խոցելի տեսակ (VU)	Խոցելի տեսակ (VU)	Հավելված II, IV	Բանաձև 6	Նստակյաց	100-150

<sup>14</sup>Համայնքային հետաքրքրություններ կայացնող տեսակները վերցված են Չանգեզուրի Էմերալդ տարածքի ստանդարտ տվյալների ձևաչափերից:

Հայերեն անվանումը	Գիտական անվանումը	ԲՊՄՍ Կարմիր ցուցակ	ՀՀ Կարմիր գիրք	Թռչունների կամ կենսամիջավայրերի ԵՄ հրահանգ	Բեռնի կոնվենցիա	Տարածքի օգտագործումը	Մտավոր շահույթի տարածքում
				Կենսամիջավայրերի մասին հրահանգ			առանձնյակ
Հայկական մուֆլոն	<i>Ovis gmeliniigmelinii</i>	Վտանգման սպառնացող վիճակին մոտ գտնվող տեսակ (NT)	Վտանգված(EN)	Հավելված II Կենսամիջավայրերի մասին հրահանգ	-	Հնարավոր Նստակյաց	15-50 առանձնյակ
Գորշ առջ	<i>Ursus arctos</i>	Զիչ մտահոգող (LC)	Խոցելի տեսակ (VU)	Հավելված II, IV Կենսամիջավայրերի մասին հրահանգ	Բանաձև 6	Նստակյաց	5-10 առանձնյակ
Գորշ գայլ	<i>Canis lupus</i>	Զիչ մտահոգող (LC)	Վտանգված(EN)	Հավելված II, IV Կենսամիջավայրերի մասին հրահանգ	Բանաձև 6	Նստակյաց	20-35 առանձնյակ
Անտառային կատու	<i>Felis silvestris</i>	Զիչ մտահոգող (LC)	Խոցելի տեսակ (VU)	Հավելված IV Կենսամիջավայրերի մասին հրահանգ	-	Նստակյաց	2-7 առանձնյակ
Սովորական լուսան	<i>Lynx lynx</i>	Զիչ մտահոգող (LC)	Վտանգված(EN)	Հավելված II, IV Կենսամիջավայրերի մասին հրահանգ	Բանաձև 6	Նստակյաց	5-8 առանձնյակ
Առաջավոր ասիական (Կովկասյան) ընձառյուծ	<i>Panthera pardus saxicolor</i>	Խոցելի տեսակ (VU) Ենթատեսակը: Վտանգված(EN) <sup>15</sup>	Կրիտիկական վիճակում գտնվող տեսակ (CR)	-	Բանաձև 6	Հնարավոր միգրացիա	1-2 առանձնյակ
<b>Չղջիկներ</b>							
Սովորական երկարաթև չղջիկ	<i>Miniopterus schreibersii</i>	Խոցելի տեսակ (VU)	Խոցելի տեսակ (VU)	Հավելված II Կենսամիջավայրերի մասին հրահանգ	Բանաձև 6	Նստակյաց	/
Սրականջ գիշերաչղջիկ	<i>Myotis blythii</i>	Զիչ մտահոգող (LC)	Վտանգված(EN)	Հավելված II Կենսամիջավայրերի մասին հրահանգ	Բանաձև 6	Նստակյաց	/
Եռագույն գիշերաչղջիկ	<i>Myotis emarginatus</i>	Զիչ մտահոգող (LC)	Վտանգված(EN)	Հավելված II Կենսամիջավայրերի	Բանաձև 6	Սննդավայր	/

<sup>15</sup>Stein, 2020.

Հայերեն անվանումը	Գիտական անվանումը	ԲՊՄՍ Կարմիր ցուցակ	ՀՀ Կարմիր գիրք	Թռչունների կամկենսամիջավայրերի ԵՄ հրահանգ	Բեռնի կուլվեսցիա	Տարածքի օգտագործումը	Մտավոր քանակությունը տարածքում
				մասին հրահանգ			
Բլազիուսի պայտաքիթ չղջիկ	<i>Rhinolophus blasii</i>	Քիչ մտահոգող (LC)	Վտանգված(EN)	Հավելված II Կենսամիջավայրերի մասին հրահանգ	Բանաձև 6	Նստակյաց	/
Հարավային պայտաքիթ	<i>Rhinolophus euryale</i>	Վտանգված սպառնացող վիճակին մոտ գտնվող տեսակ (NT)	Խոցելի տեսակ (VU)	Հավելված II Կենսամիջավայրերի մասին հրահանգ	Բանաձև 6	Նստակյաց	/
Մեծ պայտաքիթ	<i>Rhinolophus ferrumequinum</i>	Վտանգված սպառնացող վիճակին մոտ գտնվող տեսակ (NT)	Վտանգված(EN)	Հավելված II Կենսամիջավայրերի մասին հրահանգ	Բանաձև 6	Նստակյաց	/
Փոքր պայտաքիթ	<i>Rhinolophus hipposideros</i>	Վտանգված սպառնացող վիճակին մոտ գտնվող տեսակ (NT)	Վտանգված(EN)	Հավելված II Կենսամիջավայրերի մասին հրահանգ	Բանաձև 6	Նստակյաց	/
Մեհելիի պայտաքիթ	<i>Rhinolophus mehelyi</i>	Խոցելի տեսակ (VU)	Խոցելի տեսակ (VU)	Հավելված II Կենսամիջավայրերի մասին հրահանգ	Բանաձև 6	Սննդավայր	/
<b>Թռչուններ</b>							
Գառնանգղ	<i>Gypaetus barbatus</i>	Վտանգված սպառնացող վիճակին մոտ գտնվող տեսակ (NT)	Խոցելի տեսակ (VU)	Հավելված I Թռչունների մասին հրահանգ	Բանաձև 6	Սննդավայր	1-2 առանձնյակ
Գիշանգղ	<i>Neophron percnopterus</i>	Վտանգված(EN)	Վտանգված(EN)	Հավելված I Թռչունների մասին հրահանգ	Բանաձև 6	Սննդավայր	1-2 առանձնյակ
Սև անգղ	<i>Aegyptius monachus</i>	Վտանգված սպառնացող վիճակին մոտ գտնվող տեսակ (NT)	Վտանգված(EN)	Հավելված I Թռչունների մասին հրահանգ	Բանաձև 6	Սննդավայր	1-3 առանձնյակ
Սպիտակագլուխ անգղ	<i>Gyps fulvus</i>	Քիչ մտահոգող (LC)	Խոցելի տեսակ (VU)	Հավելված I Թռչունների մասին հրահանգ	Բանաձև 6	Սննդավայր	1-6 առանձնյակ
Ցախաքլորաորս	<i>Accipiter gentilis</i>	Քիչ մտահոգող (LC)	Խոցելի տեսակ (VU)	Հավելված I Թռչունների մասին հրահանգ	-	Բնադրող	1-2 Բնադրող զույգ

Հայերեն անվանումը	Գիտական անվանումը	ԲՊՄՍ Կարմիր ցուցակ	ՀՀ Կարմիր գիրք	Թռչունների կամ վեժամիջավայրերի ԵՄ հրահանգ	Բեռնի կոնվենցիա	Տարածքի օգտագործումը	Մտավոր քանակությունը տարածքում
Եվրոպական ճնճղաճուռակ	<i>Accipiter brevipes</i>	Քիչ մտահոգող (LC)	Խոցելիտեսակ (VU)	Հավելված I Թռչունների մասին հրահանգ	Բանաձև 6	Հնարավոր միգրացիա	1-5 առանձնյակ
Երկնագույն ալկիոն	<i>Alcedo atthis</i>	Քիչ մտահոգող (LC)	Վտանգված (EN)	Հավելված I Թռչունների մասին հրահանգ	Բանաձև 6	Նստակյաց	8-16 Բնադրող զույգ
Դաշտային ձիաթռչնակ	<i>Anthus campestris</i>	Քիչ մտահոգող (LC)	Վտանգված (EN)	Հավելված I Թռչունների մասին հրահանգ	Բանաձև 6	Հնարավոր միգրացիա	10-100 առանձնյակ
Քարարծիվ	<i>Aquila chrysaetos</i>	Քիչ մտահոգող (LC)	Խոցելիտեսակ (VU)	Հավելված I Թռչունների մասին հրահանգ	Բանաձև 6	Սննդավայր	2-3 առանձնյակ
Փոքր արտուկտ	<i>Calandrella brachydactyla</i>	Քիչ մտահոգող (LC)	Վտանգված (EN)	Հավելված I Թռչունների մասին հրահանգ	Բանաձև 6	Միգրացիա	50-100 առանձնյակ
Այծկիթ	<i>Caprimulgus europaeus</i>	Քիչ մտահոգող (LC)	Վտանգված (EN)	Հավելված I Թռչունների մասին հրահանգ	Բանաձև 6	Բնադրող	3-5 Բնադրող զույգ
Օձակեր արծիվ	<i>Circaetus gallicus</i>	Քիչ մտահոգող (LC)	Խոցելիտեսակ (VU)	Հավելված I Թռչունների մասին հրահանգ	Բանաձև 6	Բնադրող	1-2 Բնադրող զույգ
Փոքր եկթարծիվ	<i>Clanga pomarina</i>	Քիչ մտահոգող (LC)	Խոցելիտեսակ (VU)	Հավելված I Թռչունների մասին հրահանգ	Բանաձև 6	Բնադրող	1-2 Բնադրող զույգ
Դաշտային մկնաճուռակ	<i>Circus cyaneus</i>	Քիչ մտահոգող (LC)	Վտանգված (EN)	Հավելված I Թռչունների մասին հրահանգ	Բանաձև 6	Միգրացիա	1-5 առանձնյակ
Ներկարար	<i>Coracias garrulus</i>	Քիչ մտահոգող (LC)	Խոցելիտեսակ (VU)	Հավելված I Թռչունների մասին հրահանգ	Բանաձև 6	Բնադրող	2-6 Բնադրող զույգ
Սև արագիլ	<i>Ciconia nigra</i>	Քիչ մտահոգող (LC)	Խոցելիտեսակ (VU)	Հավելված I Թռչունների մասին հրահանգ	Բանաձև 6	Միգրացիա	1-2 առանձնյակ
Սիրիական փայտփոր	<i>Dendrocopos syriacus</i>	Քիչ մտահոգող (LC)	Վտանգված (EN)	Հավելված I Թռչունների մասին հրահանգ	Բանաձև 6	Նստակյաց	20-30 Բնադրող զույգ

Հայերեն անվանումը	Գիտական անվանումը	ԲՊՄՍ Կարմիր ցուցակ	ՀՀ Կարմիր գիրք	Թռչունների կամ վեժամիջավայրերի ԵՄ հրահանգ	Բեռնի կոնվենցիա	Տարածքի օգտագործումը	Մտավոր քանակությունը տարածքում
Միջին փայտփոր	<i>Leiopicus medius</i>	Քիչ մտահոգող (LC)	Վտանգված(EN)	Հավելված I Թռչունների մասին հրահանգ	Բանաձև 6	Նստակյաց	1-2 Բնադրող զույգ
Այգու դրախտապան	<i>Emberiza hortulana</i>	Քիչ մտահոգող (LC)	Վտանգված(EN)	Հավելված I Թռչունների մասին հրահանգ	Բանաձև 6	Բնադրող	100-200 Բնադրող զույգ
Փոքր ճանճորս	<i>Ficedula parva</i>	Քիչ մտահոգող (LC)	Վտանգված(EN)	Հավելված I Թռչունների մասին հրահանգ	Բանաձև 6	Միգրացիա	10-100 առանձնյակ
Կիսասպիտակավիզ ճանճորս	<i>Ficedula semitorquata</i>	Քիչ մտահոգող (LC)	Խոցելի տեսակ (VU)	Հավելված I Թռչունների մասին հրահանգ	Բանաձև 6	Միգրացիա	10-100 առանձնյակ
Ժուլյան	<i>Lanius collurio</i>	Քիչ մտահոգող (LC)	Վտանգված(EN)	Հավելված I Թռչունների մասին հրահանգ	Բանաձև 6	Բնադրող	70-120 առանձնյակ
Սևաճակատ շամփրուկ	<i>Lanius minor</i>	Քիչ մտահոգող (LC)	Վտանգված(EN)	Հավելված I Թռչունների մասին հրահանգ	Բանաձև 6	Միգրացիա	10-50 առանձնյակ
Անտառային արտույտ	<i>Lullula arborea</i>	Քիչ մտահոգող (LC)	Վտանգված(EN)	Հավելված I Թռչունների մասին հրահանգ	Բանաձև 6	Բնադրող	50-110 Բնադրող զույգ
Կապտափող սոխակ	<i>Luscinia svecica</i>	Քիչ մտահոգող (LC)	Վտանգված(EN)	Հավելված I Թռչունների մասին հրահանգ	Բանաձև 6	Բնադրող	20-35 Բնադրող զույգ
Տափաստանային արտույտ	<i>Melanocorypha calandra</i>	Քիչ մտահոգող (LC)	Վտանգված(EN)	Հավելված I Թռչունների մասին հրահանգ	Բանաձև 6	Միգրացիա	50-100 առանձնյակ
Կարմրակտուց ճայ	<i>Pyrhacorax pyrrhacorax</i>	Քիչ մտահոգող (LC)	Վտանգված(EN)	Հավելված I Թռչունների մասին հրահանգ	Բանաձև 6	Բնադրող	5-10 Բնադրող զույգ
Ճուռականման շահրիկ	<i>Sylvia nisoria</i>	Քիչ մտահոգող (LC)	Վտանգված(EN)	Հավելված I Թռչունների մասին հրահանգ	Բանաձև 6	Միգրացիա	10-30 առանձնյակ
<b>Միջատներ</b>							
Արջաթիթեռ Յերա	<i>Euplagia quadripunctaria</i>	Քիչ մտահոգող (LC)	Վտանգված(EN)	Հավելված II Կենսամիջավայրերի մասին հրահանգ	Բանաձև 6	Մշտական (Նստակյաց)	/

Հայերեն անվանումը	Գիտական անվանումը	ԲՊՄՍ Կարմիր ցուցակ	ՀՀ Կարմիր գիրք	Թռչունների կամ կենսամիջավայրերի ԵՄ հրահանգ	Բեռնի կոնվենցիա	Տարածքի օգտագործումը	Մտավոր շահ կապը և տարածքում
Ապոլլոն	<i>Parnassius apollo</i>	Վտանգված սպառնացող վիճակին մոտ գտնվող տեսակ (NT)	Խոցելի տեսակ (VU)	Հավելված IV Կենսամիջավայրերի մասին հրահանգ	-	Մշտական (Նստակյաց)	100-300 առանձնյակ
Կաղնու մեծ երկարաբերդիկ	<i>Cerambyx cerdo</i>	Խոցելի տեսակ (VU)	Խոցելի տեսակ (VU)	Հավելված II Կենսամիջավայրերի մասին հրահանգ	Բանաձև 6	Մշտական (Նստակյաց)	/
Ալպյան ռոզալիա	<i>Rpsalia alpina</i>	Խոցելի տեսակ (VU)	Վտանգված (EN)	Հավելված II Կենսամիջավայրերի մասին հրահանգ	Բանաձև 6	Մշտական (Նստակյաց)	/
<b>Սողուններ</b>							
Միջերկրածովյան կրիա	<i>Testudo graeca</i>	Խոցելի տեսակ (VU)	Խոցելի տեսակ (VU)	Հավելված II, IV Կենսամիջավայրերի մասին հրահանգ	Բանաձև 6	Նստակյաց	10-100
Ճահճային կրիա	<i>Emys orbicularis</i>	Վտանգված սպառնացող վիճակին մոտ գտնվող տեսակ (NT)	Վտանգված (EN)	Հավելված II, IV Կենսամիջավայրերի մասին հրահանգ	Բանաձև 6	Նստակյաց	10-100
Կասպիական կրիա	<i>Mauremys caspica</i>	Զիչ մտահոգող (LC)	Վտանգված (EN)	Հավելված II, IV Կենսամիջավայրերի մասին հրահանգ	Բանաձև 6	Հանդիպման ցածր հավանական ուղթուն	/
<b>Ձկներ</b>							
Ոսկեգույն ծածան	<i>Sabanejewia aurata</i>	Զիչ մտահոգող (LC)	Տվյալների անբավարարություն (DD)	Հավելված II Կենսամիջավայրերի մասին հրահանգ	Բանաձև 6	Հանդիպման ցածր հավանական ուղթուն	/
Հաշամ	<i>Aspius aspius</i>	Զիչ մտահոգող (LC)	Խոցելի տեսակ (VU)	Հավելված II, V Կենսամիջավայրերի մասին հրահանգ	Բանաձև 6	Հանդիպման ցածր հավանական ուղթուն	/
Ճանար	<i>Luciobarbus capito</i>	Զիչ մտահոգող (LC)	Վտանգված (EN)	Հավելված V Կենսամիջավայրերի մասին հրահանգ	Բանաձև 6	Հանդիպման ցածր հավանական ուղթուն	/

## 5 ՀԱՎԱՆԱԿԱՆ ԷԱԿԱՆ ԱՉԴԵՑՈՒԹՅՈՒՆՆԵՐ

### 5.1 Ծրագրի ազդեցությունը ԵՄ Կենսամիջավայրերի և թռչունների մասին հրահանգի կենսամիջավայրերի և տեսակների վրա,

Ծրագրի ազդեցությունը կենսաբազմազանության վրա տեղի կունենա.

- Շինարարական փուլում,
- Շահագործման և պահպանման փուլում:

Ազդեցությունները կարող են սահմանվել իրենց մեծությամբ (5 մակարդակի սանդղակով՝ «բարձրից» մինչև «ոչ մի փոփոխություն» (տես մեթոդաբանության համար հատոր 1)), որը ներառում է հատկապես ազդեցության հետադարձելիությունը, ժամանակավորությունը (մշտական/ժամանակավոր), հավանականությունը և չափը:

Կենսաբազմազանության և Էկոհամակարգային ծառայությունների (ներառյալ PBF և CH գործարկիչները) վրա հնարավոր ազդեցություններն են.

- Բնակավայրերի կորուստը,
- Կենսամիջավայրերի դեգրադացիան, մասնատումը և ոչնչացումը (բուսական տարածքների մաքրումը, հողային աշխատանքները, հողի և/կամ ջրային հոսքերի աղտոտման վտանգը, թթվային ապարների դրենաժի վտանգը և այլն),
- Բուսատեսակների ոչնչացումը (բուսականության մաքրումը և հողային աշխատանքները),
- Կենդանական աշխարհի տեսակների մահացության աճը (բախում, տեսակների կենսամիջավայրերի և Էկոլոգիական կապի կորուստ, միգրացիայի ուշացում, որսագողության ավելացում և այլն),
- Խոշոր կաթնասունների տեսակների Էկոլոգիական կապի կորուստը (ենթակառուցվածքը հատում է վայրի բնության միջանցքները և գործում է որպես արգելք),
- Կենդանական աշխարհի տեսակների վտանգումը փոշուց, աղմուկից և լուսային աղտոտվածությունից (շինարարական մեքենաներ, բազային ճամբարներ, երթևեկություն, ենթակառուցվածքների լուսավորություն),
- Ջրային ֆաունայի տեսակների վտանգումը և վնասը ջրի աղտոտումից (պատահական իրադարձություններ), ստվածքների վերականգնումը,
- Ինվազիվ օտար տեսակների ներմուծումը և տարածումը,
- Եզրային Էֆեկտը և
- Նախկինում հեռավոր բնական տարածքի հասանելիության ընդլայնման արդյունքում առաջացած ազդեցությունները

### 5.2 Ծրագրի ազդեցությունը թեկնածու Emerald գանգի տարածքների վրա (ՊՅՅՆՏ)

Ճանապարհի նախագիծը նախատեսվում է մի տարածաշրջանում, որտեղ նշանակվել են տարբեր մասշտաբների մի քանի պահպանվող տարածքներ (տես Բաժին 2), ներառյալ հետևյալ թեկնածու Էմերալդ գանգի տարածքները.

- Գորայքի թեկնածու Էմերալդ գանգի տարածքը (AM0000013 ՊՅՅՆՏ);
- Չանգեզուրի թեկնածու Էմերալդ գանգի տարածքը (AM0000015 ՊՅՅՆՏ);
- Տաթևի Էմերալդ գանգի տարածքը (AM0000016 ՊՅՅՆՏ)

#### **Գորայքի թեկնածու Էմերալդ գանգի տարածքը (AM0000013 ՊՅՅՆՏ)**

*Հնարավոր ազդեցությունները տարածքի ամբողջականության վրա.*

Ծրագիրը և նրա տարբեր ենթակառուցվածքները չեն համընկնում այս տարածքի հետ (Տես նախագծի հեռավորությունները **Աղյուսակ 1-ում** և **Նկար 1-ում**), այնպես որ կենսամիջավայրերի և դրանց ամբողջականության վրա հնարավոր ազդեցություններ չկան, հատկապես, երբ ճանապարհի նախագիծն անցնում է արևելյան սահմանի մոտով: Դա քաղաքային տարածք է, ուստի վատ էկոլոգիական զգայունությամբ: Այս տարածքի հիմնական արժեքները նույնպես չեն գործում, քանի որ պլանավորված ճանապարհն անցնում է տեղանքի ծայրամասով:

**2անգեզուրի թեկնածու Էմերալդ ցանցի տարածքը (AM0000015 ՊՅՅՆՏ)**

*Հնարավոր ազդեցությունները տարածքի ամբողջականության վրա.*

Ծրագրի 2200 մետր համընկնումը 2անգեզուրի ՊՅՅՆՏ-ի հետ կլինի 100% ստորգետնյա, քանի որ Բարգուշատի թունելի մուտքերը նախատեսված են տեղանքից դուրս, թունելի վերևում օդափոխման հորեր նախատեսված չեն և երկու մուտքերի արանքում նախատեսված չեն հասանելի ճանապարհներ: Ուստի համայնքային հետաքրքրություններ կայացնող կենսամիջավայրերի վրա ազդեցություններ դժվար թե լինեն:

Առաջարկվող ճանապարհի ամենամոտ մակերեսային հատվածները կլինեն իրար մոտ. 2անգեզուր Էմերալդ տարածքի սահմաններից 1200 մ հեռավորության վրա (մուտքի հարավային կողմում): Այնուամենայնիվ, ինչպես ցույց է տալիս §5.1-ը, թունելի կառուցման ընթացքում պայթեցման գործողությունները կարող են ժամանակավորապես խանգարել համայնքի համար հետաքրքրություններ կայացնող կենդանական աշխարհին, ինչպիսիք են խոշոր կաթնասունները, բնադրող թռչունները և չրջիկները, ուստի պետք է իրականացվեն մեղմացնող միջոցառումներ: (տես հաջորդ բաժինը):

**Տաթևի Էմերալդ ցանցի տարածքը (AM0000016 ՊՅՅՆՏ)**

*Հնարավոր ազդեցությունները տարածքի ամբողջականության վրա.*

Ծրագիրը և դրա տարբեր ենթակառուցվածքները չեն համընկնում այս տարածքի հետ (տես՝ ծրագրի հեռավորությունները **Աղյուսակ 1-ում** և **Նկար 1-ում**), հետևաբար, նրա կենսամիջավայրերի և ամբողջականության վրա պոտենցիալ ուղղակի ազդեցություններ չկան: Այնուամենայնիվ, Լորածոր գետի վրայով անցնող կամրջի շինարարական աշխատանքների ընթացքում հնարավոր են անուղղակի ազդեցություններ համայնքային հետաքրքրություններ կայացնող ջրային և կիսաջրային կենդանատեսակների վրա, ինչպիսիք են Ջրասամույրը (*Lutra lutra*), Ոսկեգույն ծածանը (*Sabanejewia aurata*), Հաշամը (*Aspius aspius*) և Ճանարը (*Luciobarus capito*), ջրի պոտենցիալ աղտոտման (պատահական իրադարձությունների), նստվածքների վերականգնման և/կամ փոշու, աղմուկի և լույսի խանգարումների պատճառով: Համայնքային հետաքրքրություններ կայացնող այս ջրային և կիսաջրային տեսակները գնահատվում են «հազվադեպից» մինչև «շատ հազվադեպ» Տաթևի **ՊՅՅՆՏ** -ում, սակայն, դրանք դիտվում են որպես նախագգուշական սկզբունք, և պետք է իրականացվեն մեղմացման միջոցառումներ, ինչպիսիք են պարզարանների տեղադրումը:

**5.3 Ծրագրի ազդեցությունը այլ պահպանվող տարածքների և կենսաբազմազանության արժեք ունեցող միջազգայնորեն ճանաչված տարածքների վրա**

**2անգեզուրի աղբյուր**

Տես վերևում 2անգեզուրի թեկնածու Էմերալդ ցանցի տարածք բաժինը

**2անգեզուրի ԿԹՏ և ԿԿՏ**

2անգեզուրի ԿԹՏ-ն սահմանվել է հետևյալ հինգ թռչնատեսակների համար՝ Վայրի հնդկահավ (*Tetraogallus caspius*), Կովկասյան մայրեհավ (*Lyrurus mlokosiewiczzi*),

Գառնանգղ (*Gypaetus barbatus*), Գիշանգղ (*Neophron percnopterus*) և Բարարծիվ (*Aquila chrysaetos*):

Վայրի հնդկահավը (*Tetraogallus caspius*) բազմանում է Շենաթաղ գյուղի վերևի լեռներում բավականին բարձր խտությամբ՝ երեք «կանչող» արու մոտ երեք կմ<sup>2</sup> տարածքում, ինչը նշանակում է 9-11 զույգերի առկայություն EAAA 005-ում: Այսպիսով, ծրագիրը շինարարության ընթացքում Բարգուշատի թունելի պայթեցման պատճառով (աղմուկ և թրթռումներ)<sup>16</sup> կարող է բարձր պոտենցիալ ժամանակավոր բացասական ազդեցություն ունենալ այս տեսակի վրա, ուստի այս տեսակի համար անհրաժեշտ են մեղմացնող միջոցառումներ: Նույնը Կովկասյան մայրեհավի դեպքում՝ մեկ այլ բնադրող տեսակ, որը նկատվել է 2021 թվականի ապրիլին Գեղի կողմից, երբ թռչունները սովորաբար գտնվում են իրենց բնադրավայրերին մոտ, ուստի նրանց բազմացումը այս տարածքում շատ հավանական է:

Թեև տարածքում դիտարկվել են Կարմիր գրքում գրանցված մի շարք գիշատիչներ, գառնանգղը և քարարծիվը, կարծես, միակն են, որոնք կանոնավոր կերպով օգտագործում են Կիցք-Զարուտ տարածքը որպես որսի և սննդի որոնման վայր: Այսպիսով, համարվում է, որ ծրագրի ազդեցությունը Չանգեզուրի ԿԹՏ-ի և ԿԿՏ-ի այս տեսակների վրա (նախատեսված էր նույն հինգ թռչունների համար) ցածր է, քանի որ տարածքում կան բազմաթիվ այլընտրանքային որսի տարածքներ:

**Մեղրիի մեծ ԿԿՏ (2004)**

Վերջապես ճանապարհը հատում է Մեղրիի մեծ ԿԿՏ (2004թ.) մոտ 31+000 կմ-ից մինչև 60+000 կմ մասնատելով Գեղի դաշտի երկու լեռնաշղթաները: Քանի որ նախագծով ծածկված մակերեսը համապատասխանում է տեղանքի միայն 0.13%-ին, ազդեցությունը կենսամիջավայրերի վրա աննշան է, ուստի հիմնական ազդեցությունը *Capra aegagrus* (Բեզարյան այծ) և *Ovis orientalis* (Հայկական մուֆլոն) կաթնասունների էկոլոգիական միջանցքների վրա է, ուստի պետք է մեղմացնող միջոցառումներ իրականացվեն այս միջանցքները վերականգնելու համար, որոնք օգտակար կլինեն նաև այլ խոշոր կաթնասունների համար: *Lyrurus mlokosiewiczi* (Կովկասյան մայրեհավ) տեսակը բազմանում է ուսումնասիրության տարածքում, սակայն այդ բարձրություններում առկա ճանապարհն անցնում է գետնի տակով՝ Բարգուշատի թունելով: Այնուամենայնիվ, թունելի կառուցման ընթացքում պայթեցման գործողությունները կարող են ազդել տեսակների վրա, հատկապես բազմացման շրջանում, ուստի պետք է միջոցներ ձեռնարկվեն այս տեսակի վրա ազդեցությունները մեղմելու համար:

Քանի որ Գեղիի հովտում նշվում է *Lutra lutra*-ի (Ջրասամույր) առկայությունը (pers. com WWF Armenia; Buzzard et al, 2020), շինարարության և շահագործման ընթացքում հնարավոր ազդեցություններ կլինեն, ուստի պետք է նաև մեղմացնող միջոցառումներ իրականացվեն:

Վերջապես, Միջերկրածովյան կրիան (*Testudo graeca*) տարածքում չի գրանցվել և գնահատվել է որպես հանդիպման ցածր հավանականություն (տես **Աղյուսակ 3**) ունեցող տեսակ, ուստի այս տեսակի վրա ազդեցություններ չկան: Այնուամենայնիվ, որպես նախագուշակական մոտեցում, եթե առկա են մեղմացնող միջոցառումները, որոնք ուղղված են միջին և մեծ կենդանական տեսակների համար միջանցքների վերականգնմանը, օգտակար կլինեն նաև այս տեսակի համար, ինչպես նաև կենսաբազմազանության նախաշինարարական հետազոտությունները, որոնք բաղկացած կլինեն շինարարությունից առաջ բոլոր զգայուն կենդանական տեսակների հեռացումից:

<sup>16</sup> For the descriptions of the EAAAs refer to Volume 2.

**6 ՄԵՐՄԱՑՄԱՆ ՄԻՋՈՑԱՌՈՒՄՆԵՐ**

Ստորև ներկայացված մեղմացման միջոցառումները, որոնք վերաբերում են կենսամիջավայրերին և համայնքային հետաքրքրություն ներկայացնող տեսակներին, Չանգեզուրի և Տաթևի ՊՅՅՆՏ –ի ամբողջականությանը, վերցված են ՇՄՍԱԳ և BAP Indeed-ից. այդ հատկանիշների նկատմամբ կիրառվում են ընդհանուր մեղմացման միջոցառումները:

**Աղյուսակ 5. Համայնքային հետաքրքրություն ներկայացնող կենսամիջավայրերի և տեսակների, ինչպես նաև Չանգեզուրի ՊՅՅՆՏ –ի ամբողջականության վրա ծրագրի ազդեցությունը մեղմելու համար առաջարկվող միջոցառումների ցանկը ՄԵՐՄԱՑՄԱՆ ՄԻՋՈՑԱՌՈՒՄՆԵՐ– ԿԱՆԽԱՐԳԵԼՈՒՄ-ԿՐՃԱՏՈՒՄ – ԿԵՐԱԿԱԳՆՈՒՄ**

Լախաշինարարական	
<b>Կանխարգելում (AV)</b>	<p><b>AV01</b> - Խուսափել/կանխել Չանգեզուրի ՊՅՅՆՏ-ի ներսում շինարարական աշխատանքներից և/կամ աղբավայրերի տեղադրումից կամ ցանկացած այլ տեսակի ենթակառուցվածքից (օրինակ՝ մուտքերը տեղափոխվել են ՊՅՅՆՏ-ից դուրս, և թունելի վերին մասում օդափոխման լիսեռներ չեն լինի՝ ՊՏ-ում Հավելված I-ի կենսամիջավայրերի կորուստներից խուսափելու համար):</p> <p><b>AV02</b> - Խուսափել/կանխել Կիցքի և Զաջարանի միջև լայնակի հովիտներում, Նույնականացված արգելված տարածքներում, շինարարական աշխատանքներից և/կամ ցանկացած ԹՀՎ կամ այլ ենթակառուցվածքների տեղադրումից և առաջնահերթություն տալ Կավճուտ-Լեռնաձոր M2 ճանապարհի հարավում ԹՀՎ համար փակ հանքային պոչամբարների օգտագործմանը:</p> <p><b>AV03</b> - Ներառել բոլոր գործողությունները ծրագրի տարածքի սահմաններում և տեղեկացնել բոլոր օպերատորներին ծրագրի սահմանները հարգելու խիստ անհրաժեշտության մասին: Ծրագրի պլանավորված տարածքից դուրս գտնվող բոլոր մաքրումները կամ ազդեցությունները պետք է գրանցվեն և կդիտարկվեն որպես բնապահպանական միջադեպ և անմիջապես պիտի վերականգնվեն/ուղղվեն: Եթե միջադեպը տեղի է ունենում կրիտիկական կենսամիջավայրում, ապա այն նույնպես պետք է ավելացվի կորուստների հաշվարկներին:</p> <p><b>AV04</b> - Հնարավորինս խուսափել ծրագրի գործողությունների և/կամ տեղական համայնքի մուտքի Նոր ուղիներ ստեղծելուց: Առաջնահերթությունը տալ գյուղություն ունեցող ուղիներն ու մուտքի ճանապարհներին: Բոլոր գոյություն ունեցող ուղիների և մուտքի ճանապարհների մանրամասն քարտեզները պետք է պատրաստվեն շրջանառության և պոտենցիալ նվազեցման միջոցառումների նկարագրության հետ միասին (օրինակ՝ արագության նվազեցում, ձայնի բացակայություն և այլն, տես՝ RD02. Շինարարականներում երթևեկության կառավարման պլանի մշակում) (տես ԲՍՄՊ, Միջոցառում 1.2, նաև Ծրագրի ԲՍԿԴ-ը):</p> <p><b>AV05</b> - Խուսափեք բոլոր գործողություններից, ներառյալ հողերի մաքրումը, ծառահատումը և պայթեցումը մեծ կաթնասունների բնադրման և միգրացիայի ժամանակաշրջանում, հատկապես մարտի 15-ից հունիսի 10-ը և հոկտեմբերի 15-ից մինչև նոյեմբերի 15-ը, որպեսզի սահմանափակվի ծրագրի ազդեցությունը խոշոր կաթնասունների, չրջիկների, թռչնաֆաունայի, թիթեռների և սողունների վրա:</p> <p><b>AV11</b> - Հարմարեցնել ճանապարհի երթևեկությունը. Բնական միջավայրերը ոչնչացնելու փոխարեն նախընտրելի է օգտագործել արդեն դեգրադացված կենսամիջավայրերը և/կամ գոյություն ունեցող ճանապարհները:</p>
<b>Կրճատում (RD)</b>	<p><b>RD01</b> - Ստեղծել 200 մ բուժերային գոտի (100 մ ջրահոսքի յուրաքանչյուր կողմում) մշտական գետերի և առուների վրա, որտեղ արգելվելու է գործունեությունը (բացի կամուրջների կառուցումից):</p> <p><b>RD02</b> - Մշակել <b>երթևեկության կառավարման պլանը</b> շինարարականներում, որը կպարունակի շինարարականների մուտքի քարտեզները, և իրականացնել աշխատակիցների ուսուցումը վարորդական հրահանգներին՝ նախագծված սահմաններից դուրս երթևեկությունից խուսափելու և ցանկացած «երթուղուց դուրս» երթևեկությունը սահմանափակելու, ինչպես նաև արագության սահմանաչափերը հարգելու նպատակով՝ ելնելով շինարարական անվտանգության նկատառումներից, ինչպես նաև վայրի բնության խանգարման և բախման վտանգը նվազեցնելու համար (&lt;30կմ/ժ):</p> <p><b>RD03</b> - Հստակորեն գծել ծրագրի սահմանները, հատկապես կրիտիկական կենսամիջավայրերում, համապատասխան ցուցանակներով՝ աշխատակիցներին և տեղական համայնքներին կենսաբազմազանության և հնարավոր ռիսկերի մասին</p>

	<p>տեղեկացնելու համար:</p> <p><b>RD04</b> - Վերահսկել այն երթուղիների մուտքը, որոնք մշակվել են Ծրագրի նպատակներով՝ բնական տարածքներ և կրիտիկական կենսամիջավայրեր մուտքը սահմանափակելու նպատակով, հատկապես Բարգուշատի թունելի հարավում:</p> <p><b>RD05</b> - Նվազագույնի հասցնել թունաքիմիկատների օգտագործումը՝ դրանք փոխարինելով վնասատուների դեմ պայքարի կենսաբանական մեթոդներով և ճանապարհի և դրա օբյեկտների պահպանման օրգանական միջոցներով:</p> <p><b>RD06</b> Նվազագույնի հասցնել ազդեցությունները հավելվածների տեղանքների ճշգրտմամբ՝ Կենսաբազմազանության նախաշինարարական հետազոտություններից հետո՝ բնական միջավայրերը ոչնչացնելու փոխարեն նախընտրելիորեն օգտագործել արդեն իսկ դեգրադացված կենսամիջավայրերը և/կամ գոյություն ունեցող ճանապարհները::</p> <p><b>RD07 - Նախագծել վայրի կենդանիների համար նախատեսված անցումներ</b> (ցանկալի է կամուրջների վրայով անցնող վերգետնյա անցումներ և/կամ ճանապարհներ խոշոր կաթնասունների համար և թունելներ երկկենցաղների համար, երբ դրանք գտնվում են պահպանման արժանի կենսամիջավայրերի մոտակայքում) և տեղադրել դրանք այն վայրերում, որտեղ ծրագրի կողմից խաթարվել է խոշոր կաթնասունների համար էկոլոգիական շարունակականությունը (տես ԿՄԴ-ը):</p> <p><b>RD08</b> - Մշակել <b>թափոնների կառավարման պլան</b> (տես ԲՍՄԴ, Միջոցառում 1.2, նաև Ծրագրի ԲՍԿԴ-ը): Օրգանական թափոնների ժամանակավոր պահեստը պետք է չոր պահվի, իսկ ջրի արտահոսքը՝ նախքան միջազգային և ազգային որակի չափանիշներին համապատասխանեցնելը, չի թույլատրվի: Ավելին, թունելների թափոնների ապարների նախնական մշակումը պետք է լուծվի, մանրամասնվի և իրականացվի նախքան հեռացումը (թթվային ապարների դրենաժի վտանգը՝ թափոնների մեջ ծծմբի օքսիդների առկայության պատճառով):</p> <p><b>RD09</b> - Մշակել <b>Էրոզիայի և Նստվածքների վերահսկման պլան և արտահոսքի կառավարման պլան</b>, ինչպես նաև <b>կեղտաջրերի և հեղեղաջրերի կառավարման պլան</b> (տես ԲՍՄԴ, Միջոցառում 1.2, նաև Ծրագրի ԲՍԿԴ-ը)՝ ջրահոսքերում Էրոզիայի և Նստվածքների վերակառուցումը սահմանափակելու համար (օրինակ՝ ներառյալ տարանջատիչների և մաքրման միջոցների տեղադրումը՝ մինչև գետը թափվելը ջուրը պարբերաբար նստվածքներից մաքրելու համար: Պարբերաբար ստուգել ջրահեռացման կառույցների վերանորոգումը կամ սպասարկումը՝ նստվածքներից խուսափելու համար և այլն):</p> <p><b>RD10</b> - Մշակել <b>ինվազիվ օտարածին տեսակների կառավարման պլան</b> (տես ԲՍՄԴ, Միջոցառում 1.2, նաև Ծրագրի ԲՍԿԴ-ը)՝ ճանապարհի երկայնքով տրանսպորտային միջոցների շնորհիվ օտար տեսակների տարածումը կանխելու համար: Ծրագրի մեջ ներառել գերիշխող տեսակները, որոնք կարող են նաև տարածվել և քայքայել բնական կրիտիկական կենսամիջավայրերը, ինչպիսիք են կեղծ տափաստաններն ու խոտհարքները (օրինակ՝ տատասկի տեսակները և այլն):</p> <p><b>RD11</b> - Օպտիմալացնել հողային աշխատանքների փորելու-լցնելու հարաբերակցությունը՝ պեղված կյուբի պահպանման համար տարածքը սահմանափակելու համար:</p> <p><b>RD12</b> - Իրականացնել կենսաբազմազանության նախաշինարարական հետազոտությունները (PCBS) ծրագրի վերջնական տարբերակում բարձր էկոլոգիական արժեք ունեցող տարածքներում (28+000 կմ-ից մինչև 60+000 կմ) ցանկացած տեսակի նախապատրաստական կամ շինարարական աշխատանքները յուրաքանչյուր ենթակառուցվածքի համար, նույնիսկ կից շինությունների, ինչպիսիք են բազային ճամբարները, կայանատեղերը, ԶՅՏԿ-երը և այլն, և մուտքի ճանապարհները (իրականացվում են համապատասխան խմբերի անհրաժեշտ փորձագետների կողմից, օրինակ՝ բուսական աշխարհը, թռչունները, կաթնասունները, սողունները)՝ ստուգելու համար ԿԿ հրահրող տեսակների առկայությունը և դրանց բնադրավայրերը (օրինակ՝ բները, որջերը և այլն) Էնդեմիկ բույսերի, Օտարածին Ինվազիվ Տեսակների (ՕԻՏ) համար կենսամիջավայրերը և այլն: Ներկայացնել դիտարկումները քարտեզների վրա և վերահաստատել արգելված տարածքները (ներկայացված է ՇՄՍԱԳ Հատոր 2-ում), եթե անհրաժեշտ է: Ինչ վերաբերում է ՕԻՏ-ին, ապա դրանց ճշգրիտ գտնվելու վայրի քարտեզները պետք է պատրաստվեն կամ 1/հեռացնեն այն և պատշաճ կերպով տնօրինվեն (ՕԻՏ ոտնահետքի տակ) 2/գծավորեն այն, որպեսզի չդիպչեն դրան (եթե ոտնահետքի սահմանին է):</p>
<p><b>Վերականգնում (RE)</b></p>	<p><b>RE01</b> - Մշակել <b>Տարականգնման պլան</b>՝ ներառյալ ծրագրի ժամանակավոր կցակառույցների վերականգնումը (ծրագրի կողմից դեգրադացված և արդեն անպիտան տարածքների, օրինակ՝ բազային ճամբարների) և աղբավայրերի վերականգնում (տես ԲՍԿԴ, ԲՍՄԴ Միջոցառում 1.2.)։ Վերականգնումը պետք է սկսվի որքան հնարավոր է շուտ և կատարվի փուլերով:</p>
<p><b>Շինարարություն</b></p>	

<p><b>Կանխարգելում (AV)</b></p>	<p><b>AV06</b> - Կանխել կեղտաջրերի մուտքը ջրային հոսքեր և առուներ:</p> <p><b>AV07</b> - Պաշտպանել ծառերը (ներառյալ դրանց արմատները) մեքենաների վնասից ճանապարհի դուրսերման հատվածում արգելելով մեքենաների շարժումը ծառերի սաղարթի ելուստին համապատասխանող պարագծի երկայնքով և գծանշելով այն:</p> <p><b>AV08</b> - Հետագա հայտնաբերման պարագայում (շինարարական ճամբարների դեռևս անհայտ վայրերի համար, SDA-ներ), պետք է արգելվի մուտքը դեպի քարանձավներ (չրջիկների օթևանման վայրեր): Ճանապարհներին և ծրագրի օբյեկտներին մոտ գտնվող վայրերում կտեղադրվեն ցուցանակներ՝ չրջիկների պոպուլյացիաների օթևան հանդիսացող քարանձավների առկայության և անհրաժեշտ պահպանման միջոցառումների մասին իրազեկվածությունը բարձրացնելու նպատակով:</p> <p><b>AV09</b> - Խուսափել չրջիկների օթևանման վայրերի և/կամ գիշատիչ թռչունների բնադրավայրերի մոտակայքում լուսավորությունից և արգելել քարանձավների ուղիղ գիշերային լուսավորությունը, որտեղ հաստատված է չրջիկների և գիշատիչ թռչունների բնադրումը:</p> <p><b>AV10</b> - Արգելել ծրագրով սահմանված տարածքում որսորդական կամ հավաքի ցանկացած գործունեություն (ևսև աշխատուժի կողմից վայրի կենդանիների մսի օգտագործումը կամ ջեռուցման և կերակուր պատրաստելու համար ծառեր կտրելը) և կազմակերպել տեղական համայնքների և աշխատակիցների հետ առաջնահերթ կենսաբազմազանության կարևորության և արժեքների վերաբերյալ համագործակցության/կարողությունների զարգացման ծրագիր: Կապալառուները պատասխանատու կլինեն բազային ճամբարներում համապատասխան վառելիք մատակարարելու համար՝ ծրագրի ողջ ընթացքում փայտի հավաքումը կանխելու համար: Արգելել թունաքիմիկատների օգտագործումը որպես վնասատու կենդանիների դեմ պայքարի միջոց, ձկան և վայրի կենդանիների որսը, ավանդական բժշկության համար կենդանիների որսը, վայրի բնության նմուշներ ստանալու նպատակով որսագողությունը:</p>
<p><b>Կրճատում (RD)</b></p>	<p><b>RD13</b> - Ստեղծել ժամանակավոր հեղեղատարներ առուների անցումների համար և վերականգնել աշխատանքների ավարտից հետո:</p> <p><b>RD14</b> - Մաքրել հողի վերին շերտը 10 սմ հաստությամբ և պահել մնացած վերգետնյա հողից առանձին, որպեսզի պահպանվի հողի սերմերի բանկը բնական միջավայրի վերականգնման համար օգտագործելու նպատակով՝ ըստ համապատասխան արձանագրությունների, որպեսզի ապահովվի կենսունակ սերմերի բանկը:</p> <p><b>RD15</b> - Վերահսկել հայկական մուֆլոսի և այլ խոշոր կաթնասունների առկայությունը շինարարական աշխատանքների շրջակայքում՝ առանցքային անցման վայրերում և պահպանման փուլում վայրի բնության անցումներում՝ ստեղծելով ինֆրակարմիր տեսախցիկների ցանց, որը շարունակաբար կգրանցի (ցերեկը և գիշերը) իրական ժամանակում վայրի բնության և տեղական համայնքների խոշոր եղջերավոր անասունների կողմից անցումների օգտագործումը: Մշտադիտարկել ևսև առաջնահերթ թիթեռների տեսակների զգայուն մեկուսացված պոպուլյացիաներն՝ այս տեսակների վրա ճանապարհի շահագործման հնարավոր ազդեցությանը հետևելու և անհրաժեշտության դեպքում այդ ազդեցությունը մեղմելու նպատակով համապատասխան միջոցներ մշակելու համար:</p> <p><b>RD16</b> - Սահմանել և ցուցադրել հստակ կանոններ, որոնք արգելում են որսը, որսագողությունը և բույսերի հավաքը շինարարականներում և դրանց շրջակայքում:</p> <p><b>RD17</b> - Ստեղծել կենսաբազմազանության մասնագետների թիմ, որը շինարարական աշխատանքների սկզբին ներկա կլինի բարձր էկոլոգիական արժեք ունեցող հատվածներում (28+000 կմ-ից մինչև 60+000 կմ) ԿԱՀ կամ ԿԿ տեսակների առկայության դեպքում, որոնք պետք է հեռացվեն նախքան տեղամասի նախապատրաստումը, այսպիսի իրադրությունում այդ տվյալները պետք է գրանցվեն կենսաբազմազանության գլոբալ տվյալների բազայում ողջ մայրուղու համար:</p> <p><b>RD18</b> - Շինարարական աշխատանքների ժամանակ ջրել չասֆալտապատ ճանապարհը: Հաճախականությունը հարմարեցնել եղանակային պայմաններին՝ նկատի ունենալով, որ կանոնավոր թեթև ջրելն ավելի լավ է, քան ոչ հաճախակի, առատ ջրելը:</p> <p><b>RD19</b> - Ուղարկել պայթեցման ճշգրիտ պլանը կենսաբազմազանության մասնագետներին թունելների բոլոր տարածքների համար, որպեսզի այդ անձինք կարողանան նախօրոք այցելել տեղանք և ուսումնասիրել չրջիկների վարքագծի և/կամ խոշոր կաթնասունների վարքագծի ցանկացած փոփոխություն պայթեցման հետևանքով, որպեսզի բարելավեն իրական ազդեցությունների մասին գիտելիքները: Պայթեցման պլանի ցանկացած թարմացման/փոփոխության մասին տեղեկությունը պետք է հնարավորինս շուտ փոխանցվի ԾԴ/Ծրագրի իրականացման մարմնի և աջակցության խորհրդատուի կենսաբազմազանության մասնագետներին, կապալառուին և վերահսկող ինժեներին, որքան հնարավոր է շուտ:</p> <p><b>RD20</b> - Թռչնախարթակների և թեքախարթակների հետ համակցված ցանկապատերի համակարգի տեղադրում կապված 28+000 մինչև 60+000 կմ հեռավորության վրա վայրի</p>

	<p>բնության անցումների հետ (այն վայրերում, որտեղ ճանապարհը չի անցնում կամրջի կամ թունելի վրայով) (նշում. անվտանգության բազրիկներ ճանապարհի երկու կողմերում, ճանապարհի ողջ երկարությամբ, բացի թունելներից, նախատեսվում է ներառել նորացված մակրամասն նախագծում, սակայն դրանք բավարար չեն կենդանիների մուտքը ճանապարհ կանխելու համար):</p>
<p><b>Վերականգնում (RE)</b></p>	<p><b>RE02</b> - Հիմնել անտառային տնկարան (և սերմերի պահոց), որը պարունակում է ծրագրի ազդեցության տակ գտնվող Գիհու տեսակներ (Juniperus sp.) և Էնդեմիկ տեսակներ՝ հիմնված PCBS-ի վրա (կամ ծրագրի տարածքում դիտարկվող բնական Էկոհամակարգերի հետ կապված այլ տեսակներ) և ապահովելով անտառահատումից հետո անտառային արտադրանքի վերականգնումը ինչպես նաև ստեղծել մեխանիզմներ՝ տեղի բնակչությանը դրանք բաշխելու և աղբավայրերում տնկելու համար: Ծառերի (և սերմերի) և վերատնկման վայրի ընտրությունը պետք է քննարկվի և համաձայնեցվի բուսական աշխարհի փորձագետի հետ:</p> <p><b>RE03</b> - Իրականացնել պասիվ վերականգնում (համաձայն ԿՄՊ-ի): Ծրագրի տարածքում աշխատողների, ենթակապալառուների և համայնքների համար սահմանազատել «արգելված» տարածքները (ըստ կենսամիջավայրի որակի/տեսակի)՝ նպաստելով բույսերի տեսակների բնական վերականգնմանը՝ կանոնավոր վերահսկողության և մոնիթորինգի միջոցով համեմատելով օժանդակ վերականգնման հետ:</p>
<p><b>Գործողություններ/Տեխնոսպասարկում</b></p>	
<p><b>ԿՐՃԱՏՈՒՄ (RD)</b></p>	<p><b>RD21</b> - Ճանապարհի երկայնքով ֆիքսված աղբյուրի լուսավորությունը պետք է սահմանափակվի միայն մարդու համար վտանգ ներկայացնող կարևոր տարածքներով (օրինակ՝ ճանապարհային հանգույցներ, թունելներ կամ խաչմերուկներ, եթե առկա են): Հնարավորինս մի տեղադրեք լույսեր, որպեսզի պահպանեք «մութ տարածքները» գիշերային տեսակների համար (ինչպիսիք են՝ խոշոր կաթնասունները, չրջիկները և գիշերային թռչունները):</p> <p><b>RD22</b> - Տեղադրեք ցանկապատները՝ վայրի բնության անցումների հետ կապված բախման վտանգը սահմանափակելու համար</p>
<p><b>ՎԵՐԱՎԱՆԳՆՈՒՄ (RE)</b></p>	<p><b>RE02, RE03</b></p>

Ի հավելումն այս մեղմացման, կարևոր է իրականացնել համընդհանուր ուղեկցող միջոցառումներ՝ մեղմացման արդյունավետությունն ապահովելու համար, ինչպիսիք են.

- **AC01.** Կենսաբազմազանության վերաբերյալ աշխատակիցների ուսուցումը և իրազեկվածության բարձրացումը՝ շինիրապարակներում կենսաբազմազանության պահպանման կանոնները ապահովելու համար (արագության սահմանափակում, ծրագրի սահմանափակ տարածքի խստով հարգում, որսի արգելք և այլն):
- **AC02:** Խորհրդակցություն պահպանվող տարածքների հովանավորների և կառավարիչների, ազդակիր համայնքների և այլ շահագրգիռ կողմերի հետ՝ համոզվելու համար, որ անսպասելի ազդեցություններ չեն կարող լինել:

**Սույն Համապատասխան գնահատման մեջ պարունակվող մեղմացման բոլոր միջոցառումները պետք է ինտեգրված լինեն և մանրամասն ներառվեն շինարարական կապալառուի և յուրաքանչյուր համապատասխան ենթակապալառուի տեխնիկական առաջադրանքների և նրանց պայմանագրային փաստաթղթերում: Սույն Համապատասխան գնահատման բոլոր մեղմացնող միջոցառումները կրկնվում են BAP-ում, որը կցվում է մրցութային փաստաթղթերին: Վերահսկիչ ինժեները կհետևի, որ BAP-ի առաջարկությունները կատարվեն և կզեկուցի RD առաքման ժամանակ:**

Ծրագրի վարկատուները կտեղեկացվեն BAP-ի գործունեության առաջընթացի մասին կանոնավոր E&S մոնիթորինգի հաշվետվությունների միջոցով (ինչպես նախատեսված է ESAP -ում):

## 7 ՀԱՄԱՊԱՏԱՍԽԱՆ ԳՆԱՀԱՏՄԱՆ ԵԶՐԱԿԱՑՈՒԹՅՈՒՆՆԵՐ

Թեև հայտնաբերվել են հնարավոր էական ազդեցություններ Չանգեզուրի ՊՅՅՆՏ/Արգելավայրի, Չանգեզուրի ԿԹՏ/ԿԿՏ, Մեղրիի ԿԿՏ-ի և Տաթևի պոտենցիալ ՊՅՅՆՏ-ի համայնքային հետաքրքրություն ներկայացնող կենսամիջավայրերի և/կամ տեսակների վրա, համապատասխան մեղմացման միջոցառումների իրականացումից հետո այդ ազդեցություններից ոչ մեկը չի խաթարի պահպանման նպատակները կամ պահպանվող տարածքների և կենսաբազմազանության արժեքի միջազգայնորեն ճանաչված տարածքների ամբողջականությունը: Հաշվի առնելով առաջարկվող մեղմացումը, մասնավորապես, խուսափումը Չանգեզուրի արգելավայրից և փորձնական էմերալդ տարածքից թունելային ճանապարհի շինարարության միջոցով, ակնկալվում է, որ մնացորդային ազդեցությունները փոքր կլինեն:

## 8 ԽՈՐՀՐԴԱՏՎՈՒԹՅՈՒՆՆԵՐ

Մինչ ՇՄՍԱԳ-ը, կենսաբազմազանության թեմաները դիտարկվել և ներկայացվել են հանրային լուսմաների ընթացքում՝ որպես 2017-2018 թվականներին տեղի ունեցած ազգային ՇՄԱԳ գործընթացի մի մասը: Ազգային ՇՄԱԳ-ը 2018 թվականի մարտին ստացել է Հայաստանի Շրջակա միջավայրի նախարարության (ՇՄՆ) պետական բնապահպանական վերանայման դրական եզրակացությունը:

Սույն ՇՄՍԱԳ-ի շրջանակներում կենսաբազմազանության խնդիրների վերաբերյալ խորհրդատվությունները սկսվել են 2021 թվականի ապրիլին և շարունակում են անցկացվել «Չանգեզուր կենսոլորտային համալիր» ՊՈԱԿ-ի հետ (որը գտնվում է ՇՄՆ ենթակայության տակ, ինչպես նաև Չանգեզուրի պետական արգելավայրի և այլ վեց ԲՀՊՏ-ների պատասխանատուն է): Հայաստանում բնապահպանական հասարակական կազմակերպություններ, այդ թվում՝ WWF Հայաստան, «Հայաստանի թռչուններ» (BoA); «Հայանտառ» ՊՈԱԿ-ը և «Սիսիանի անտառտնտեսություն» և «Կապանի անտառտնտեսություն» մասնաճյուղերը և ՇՄՆ-ը: ՇՄՍԱԳ-ի շրջանակների որոշման և տեղեկատվության բացահայտման փուլում անցկացվել է մեկ աշխատաժողով՝ հատուկ կենսաբազմազանության խնդիրների վերաբերյալ (տե՛ս 4-րդ հատորի 4-րդ բաժինը կամ Ծրագրի շահառուների ներգրավվածության պլանի (ՇՆՊ) աղյուսակ 1-ը):

Ընդհանուր առմամբ, վերոնշյալ շահագրգիռ կողմերի հետ տեղի է ունեցել ավելի քան 20 ներգրավվածության միջոցառում, ինչպես նաև բազմաթիվ զանգեր և էլեկտրոնային փոստի փոխանակումներ՝ նպատակ հետապնդելով

- քննարկել Ծրագրի ճանապարհահատվածը,
- համաձայնել տեղեկատվության փոխանակմանը և տեղեկատվություն փոխանակել (օրինակ՝ վերջին տարիներին մուֆլոնների տեղաշարժի մասին արձանագրությունները. ավելին, ՇՄՍԱԳ-ի խորհրդատուի կողմից ՎՉԵԲ-ի թույլտվությամբ ստորագրվել են համաձայնագրեր «Չանգեզուր կենսոլորտային համալիր» ՊՈԱԿ-ի և «Կապանի անտառտնտեսության» հետ՝ գիտական և հետազոտական նպատակներով ծրագրի կողմից ստեղծված ֆոտոնյութի փոխանցման և օգտագործման համար),
- ճշտել տեղեկատվությունը (օրինակ՝ ՇՄՆ-ի և «Չանգեզուր կենսոլորտային համալիր» ՊՈԱԿ-ի ղեկավարի հետ հանդիպումները հաստատել են, որ կենդանիների պոպուլյացիաները եղել են կայուն, և որ անտառապահ ծառայությունները նկատել են տեսակների առատության դրական միտումներ),
- սահմանել ուսումնասիրության տարածքները և համակարգել ելակետային դաշտային աշխատանքի յուրաքանչյուր քայլը,
- համաձայնեցնել թակարդ-տեսախցիկների տեղադրությունները և տեսախցիկների անվտանգության ապահովումը/պաշտպանությունը (օրինակ՝ WWF-Հայաստանի թիմը ստեղծել է KMZ քարտեզ՝ նախնական առաջարկներով, թե որտեղ պետք է տեղադրվի թակարդ-տեսախցիկը՝ ՇՄՍԱԳ-ի կենսաբազմազանության թիմի հետ հատուկ հանդիպման ընթացքում այս կոնկրետ հարցի մասին տեղեկացնելու համար),
- քննարկել թակարդ-տեսախցիկների արդյունքները և դրանք տեղում պահելու ժամկետը (օրինակ՝ Կապանի անտառտնտեսության և WWF Հայաստանի հետ քննարկման ժամանակ որոշվել է երկարացնել տեղամասերում տեսախցիկների պահպանման ժամկետը)
- քննարկել Ծրագրի և թափոնների հեռացման վայրերի հնարավոր համընկնումը պահպանվող տարածքների հետ: Քննարկվել են աշխատանքային նախագծում առաջարկված թափոնների հեռացման որոշ վայրերը, որոնք կենսաբազմազանության տեսանկյունից անընդունելի են համարվում, և առաջարկվել է փոփոխել և/կամ բացառել դրանք (մանրամասների համար տե՛ս հատոր 1): Բացի այդ, առաջարկվել է հողաթափման համար լքված պոչամբարի օգտագործման հնարավորությունը, որը նույնպես հաշվի է առնվել ՇՄՍԱԳ-ում (տես հատոր 1),

- քննարկել կենսաբազմազանության ընկալիչները և հնարավոր մեղմացման միջոցառումները, ինչպես նաև Ծրագրի մեղմացման միջոցառումների և պահպանվող տարածքների կառավարման ապագա պլանների/առաջնահերթությունների հնարավոր համակարգումն ու համագործակցությունը,
- հավաքել կարծիքներ վայրի կենդանիների անցումների համար առաջարկվող վայրերի վերաբերյալ (նախնական առաջարկված վայրերի տեղակայման KMZ ֆայլը տրամադրվել է «Չանգեզուր կենսոլորտային համալիր» ՊՈԱԿ-ի ղեկավարին 2022թ. ապրիլին – տես 2-րդ հատորի Հավելված 4),
- քննարկել Համապարփակ և ընդլայնված գործընկերության համաձայնագրով ստանձնած պարտավորությունների կատարման կարգավիճակը և ընթացքը և այլն:

2023թ. մայիսին ՇՄՆ-ից հետաքրքրվել են, թե արդյոք ՇՄՆ-ը կտրամադրի որևէ կոնկրետ ցուցում Ծրագրի համատեքստում թեկնածու Էմերալդ տարածքների պատշաճ գնահատում իրականացնելու վերաբերյալ: ՇՄՆ-ը պատասխանել է, որ Ծրագրի և թեկնածու Էմերալդ տարածքների միջև համընկնումներ չեն հայտնաբերվել (տե՛ս ՇՄՆ-ի պատասխանը Հավելված 2): Այսպիսով, ՇՄՆ-ի կողմից առաջարկվող Ծրագրի վերաբերյալ համապատասխան գնահատում չի ակնկալվում: Ըստ ՇՄՆ-ի հետ 2023 թվականի հունիսին կայացած խորհրդակցությունների, ծրագրված ճանապարհը ոչ մի էական ազդեցություն չի գործի պահպանվող տարածքների վրա՝ հաշվի առնելով, որ այն անցնում է Բարգուշատի թունելով՝ Չանգեզուրի արգելավայրի տակով:

Ընդհանուր առմամբ, կենսաբազմազանության շահագրգիռ կողմերը հետաքրքրված են աղբի հեռացման տարածքների ստուգված վայրերի, մեղմացման միջոցառումների, կենսաբազմազանության մոնիթորինգի առկայությամբ և ծրագրի շինարարության փուլից հետո փոխհատուցման իրականացմամբ և պահպանմամբ:

Կենսաբազմազանության թեմաներով շահագրգիռ կողմերի ներգրավվածությունը կշարունակվի ՇՄԱԳ տեղեկատվության բացահայտմանը զուգահեռ՝ նպատակ ունենալով շարունակել Ծրագրի և դրա E&S հետևանքների վերաբերյալ բովանդակալից խորհրդակցությունների և տեղեկատվության տրամադրման դյուրացումը: ՇՄԱԳ-ի առաջիկա խորհրդակցությունները և բացահայտման գործողությունները մանրամասն ներկայացված են Ծրագրի ՇՆՊ-ում:

# ՀԱՎԵԼՎԱԾ 1. ՀՀ ՇՄՍ ՊԱՏԱՍԽԱՆԸ ՆԱԽԱԳԾԻ ԵՎ ԹԵԿՆԱԾՈՒ ԷՍԵՐԱԼԴՊԱՆՈՒԹՅԱՆ ՓՈԽԱԶԴԵՑՈՒԹՅԱՆ /ՀԱՄԸՆԿՄԱՆ ԿԵՐԱԲԵՐՅԱԼ



ՀԱՅԱՍՏԱՆԻ ՀԱՆՐԱՊԵՏՈՒԹՅԱՆ  
ՇՐՋԱԿԱ ՄԻՋԱՎԱՅՐԻ ՆԱԽԱՐԱՐ  
REPUBLIC OF ARMENIA  
MINISTER OF ENVIRONMENT  
РЕСПУБЛИКА АРМЕНИЯ  
МИНИСТР ОКРУЖАЮЩЕЙ СРЕДЫ

№ 1/16.10/8654

« \_\_\_\_\_ » « \_\_\_\_\_ » 2023թ.  
Տարածքային կառավարման և ենթակառուցվածքների նախարար  
պարոն Գնել Սանոսյանին

## Հարգելի պարոն Սանոսյան

Ի պատասխան Ձեր 2023 թվականի մայիսի 18-ի № ԳՍ/34/14335 գրության՝ հայտնում եմ, որ հաշվի առնելով տարածքային կառավարման և ենթակառուցվածքների նախարարության «Ճանապարհային դեպարտամենտ» հիմնադրամի պաշտոնական կայքում տեղադրված հյուսիս-հարավ ճանապարհային միջանցքի «Տրանշ-4»-ի Միսիան-Քաջարան ճանապարհահատվածի ծրագիր» շրջակա միջավայրի վրա և սոցիալական ազդեցության գնահատում (ՇՄՍԱԳ) նախնական գնահատման ամփոփագիրը՝ հյուսիս-հարավ ճանապարհային միջանցքի բաղկացուցիչ մաս հանդիսացող Միսիան-Քաջարան ճանապարհահատվածը քարտեզագրական տեղեկատվության համադրման արդյունքում՝ ներկայումս վերանայման փուլում գտնվող՝ «Էմերալդ ցանց»-ի որևէ թեկնածու տարածքի հետ չի համընկնում:

## Հարգանքով՝



Recoverable Signature

X

ՀԱԿՈՐ ՄԻՍԻԴՅԱՆ

Signed by: SIMIDYAN HAKOB 3004840588

Հակոբ Միսիդյան

Բնության հատուկ պահպանվող տարածքների և կենսաբազմազանության քաղաքականության վարչություն  
Հ.Մարտիկյան 011 818 514

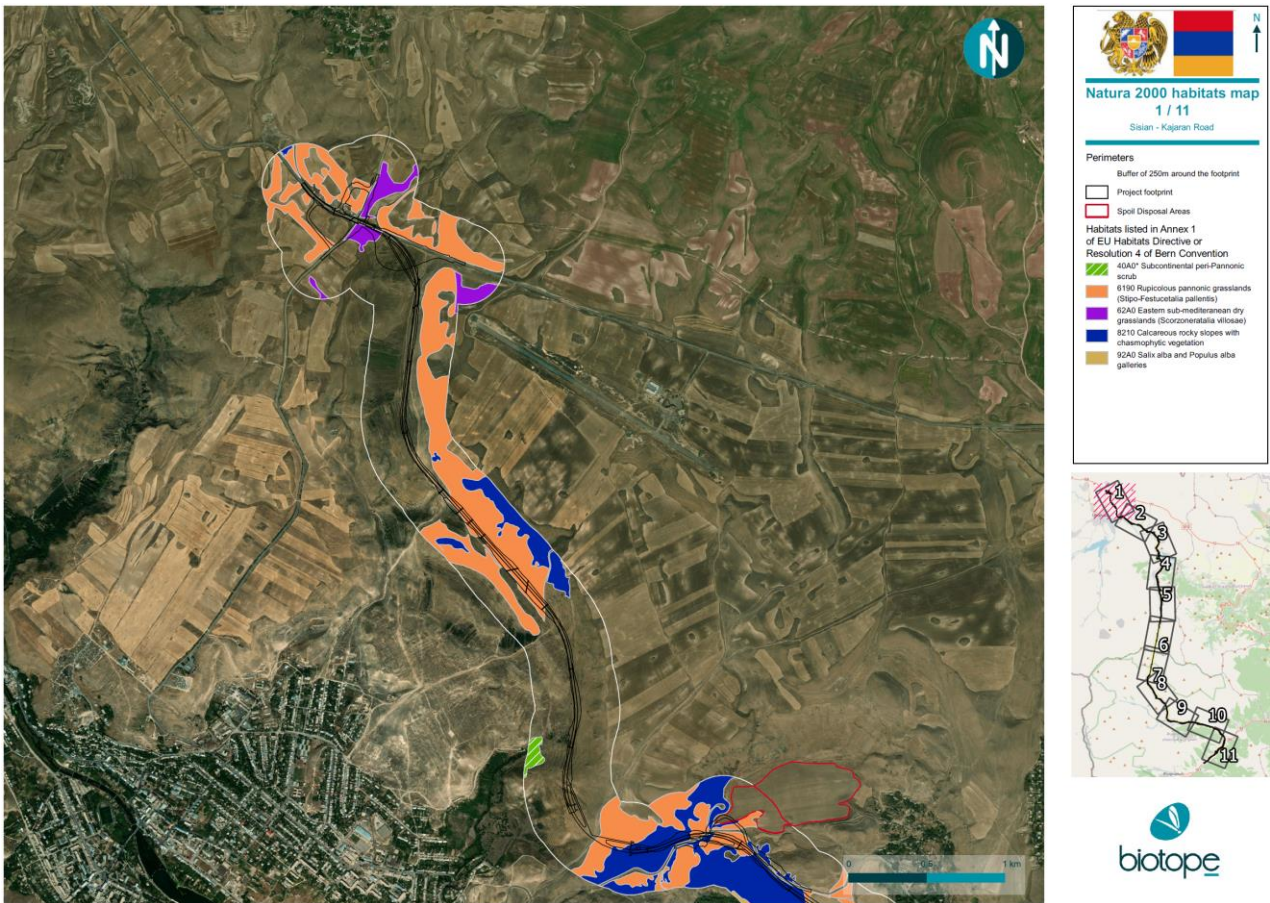


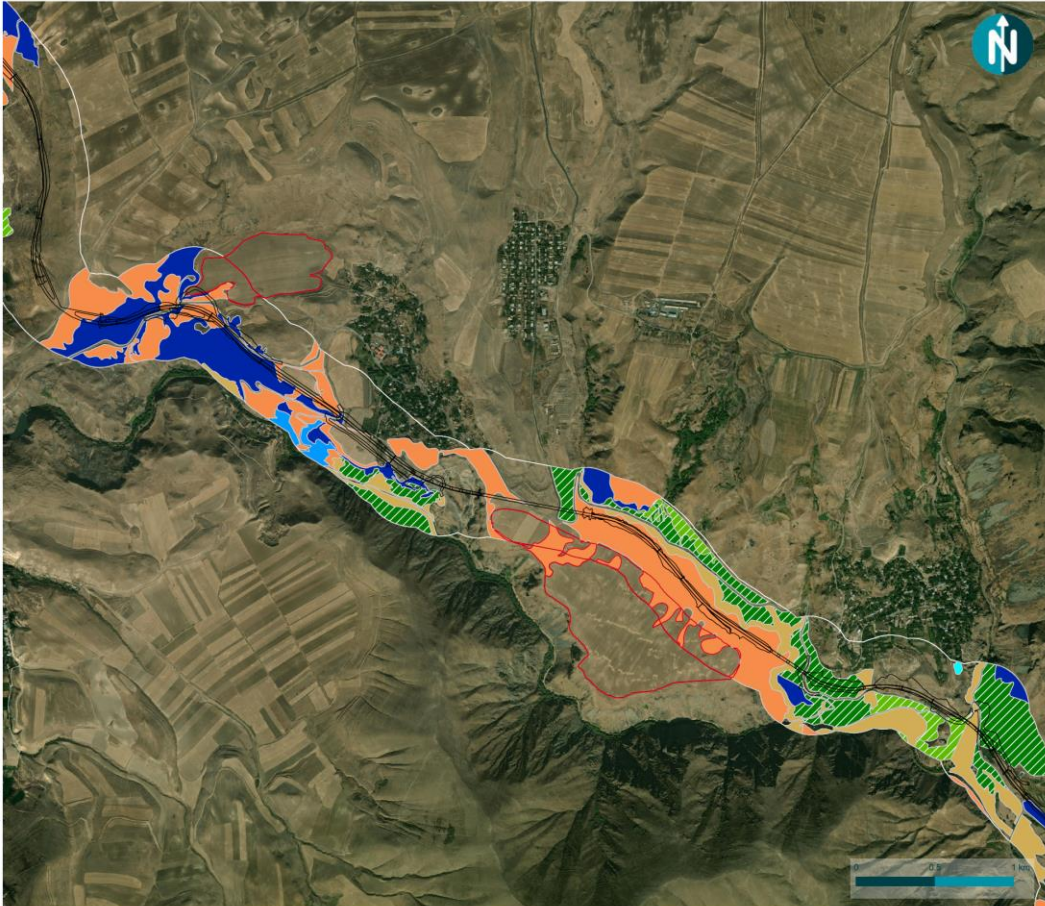
ՀԱՅԱՍՏԱՆԻ ՀԱՆՐԱՊԵՏՈՒԹՅԱՆ  
ՇՐՋԱԿԱ ՄԻՋԱՎԱՅՐԻ  
ՆԱԽԱՐԱՐՈՒԹՅՈՒՆ



0010, ք.Երևան, Հանրապետության հր., Կառավարական տուն 3  
3 Government Bld., Republic Sq., Yerevan, Armenia, 0010  
0010, Армения, г.Ереван, Пл. Республики, Дом Правительства 3  
✉ 10010608@e-citizen.am | minenv@env.am | www.env.am  
☎ +374 11 818 501 | 📠 +374 11 818 506



Հավելված 2 ԿԵՆՍԱՄԻՋԱԿԱՅՐԵՐԻ ՄԱՍԻՆ ՀՐԱՅԱՆԳԻ ՀԱՎԵԼԿԱԾ Լ-ՈՒՄ ԵՎ ԲԵՌՆԻ ԿՈՆՎԵՆՑԻԱՅԻ 4-ՐԴ ԲԱՆԱԶԵԿՈՒՄ ԹՎԱՐԿԱԾ ԿԵՆՍԱՄԻՋԱԿԱՅՐԵՐԻ ԶԱՐԿԵՂՈՒՄ





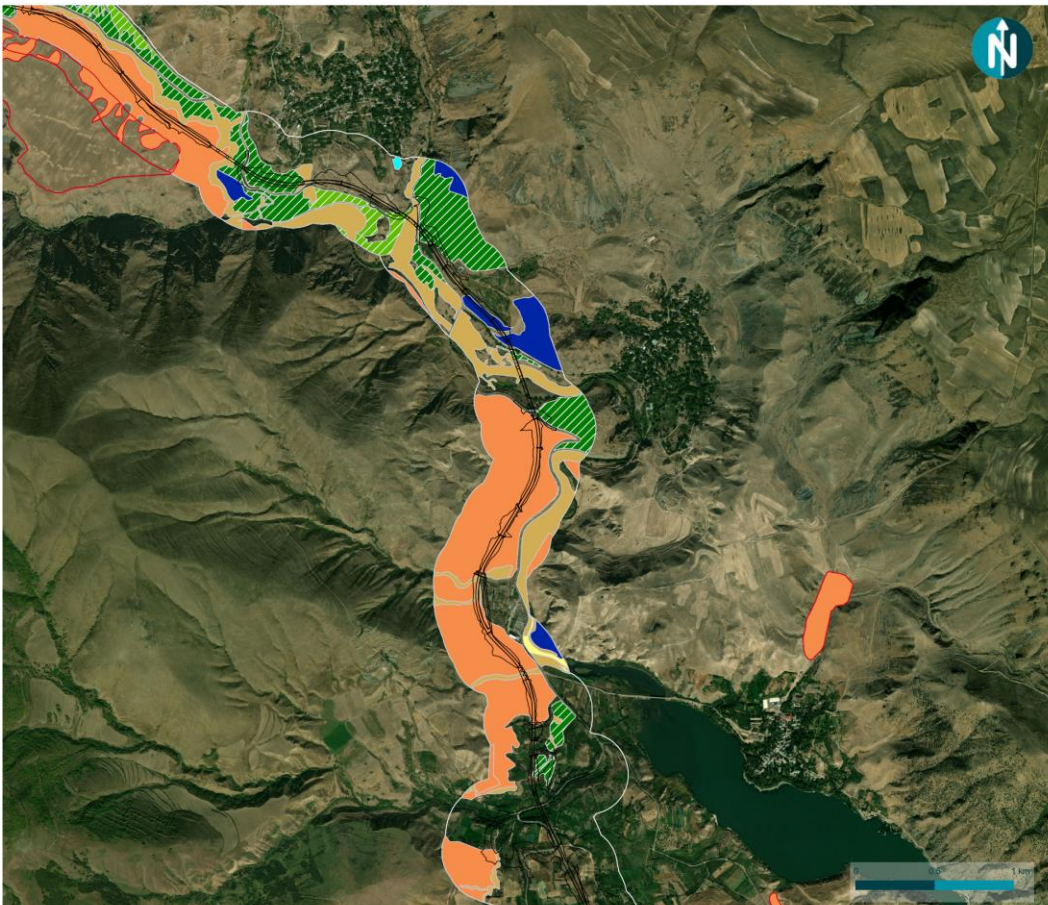
 



**Natura 2000 habitats map**  
2 / 11  
Sisian - Kajaran Road

**Perimeters**  
Buffer of 250m around the footprint  
Project footprint  
Spoil Disposal Areas

**Habitats listed in Annex 1 of EU Habitats Directive or Resolution 4 of Bern Convention**

- 40A0\* Subcontinental peri-Pannonic scrub
- 6190 Rupicolous panonic grasslands (Sipo-Festucetalia pallentis)
- 6240\* Sub-pannonic steppic grasslands
- 8210 Calcareous rocky slopes with chamaephytic vegetation
- 9160 Sub-Atlantic and medio-European oak or oak-hornbeam forests of the Carpinion betuli
- 9170 Galio-Carpinetum oak-hornbeam forests
- 92A0 Salix alba and Populus alba galleries



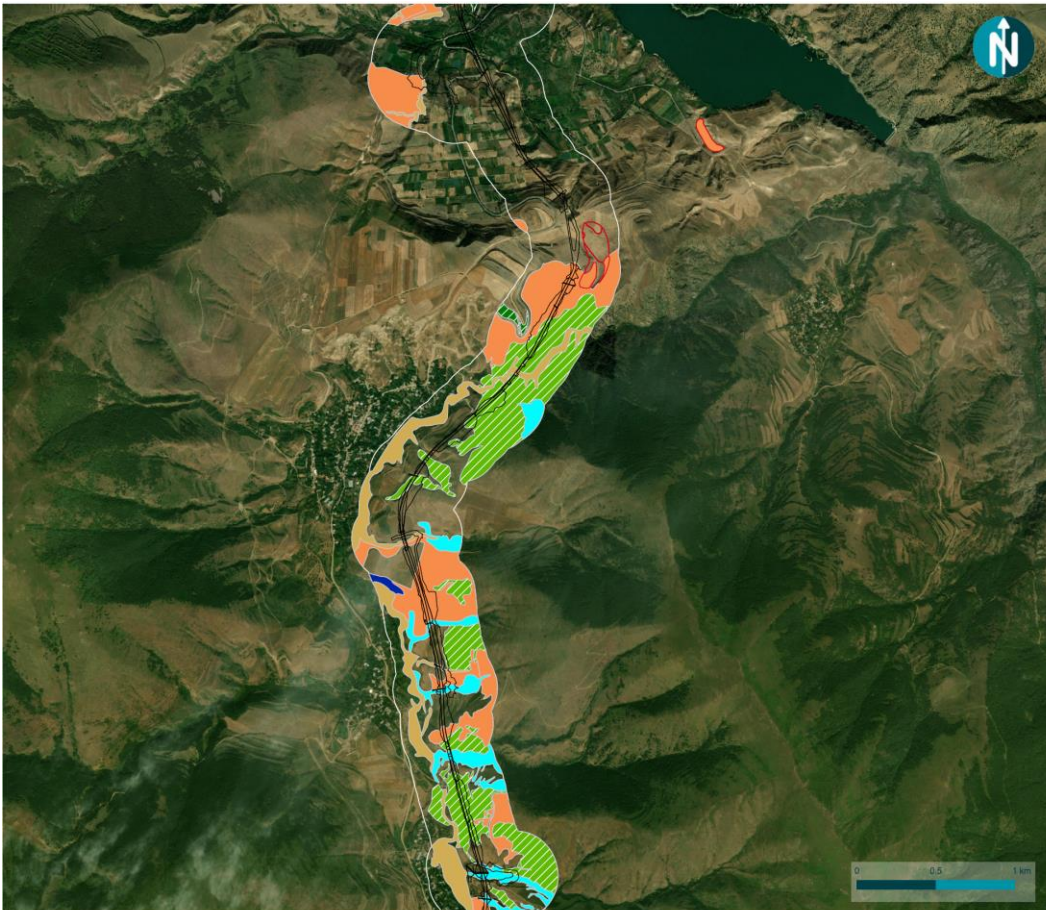
**Natura 2000 habitats map**  
3 / 11  
Sisian - Kajaran Road


**Perimeters**  
Buffer of 250m around the footprint  
Project footprint  
Spoil Disposal Areas

**Habitats listed in Annex 1 of EU Habitats Directive or Resolution 4 of Bern Convention**

- 3240 Alpine rivers and their ligneous vegetation with Salix elaeagnos
- 40A0\* Subcontinental peri-Pannonic scrub
- 6190 Rupicolous panonic grasslands (Sipo-Festucetalia pallentis)
- 6240\* Sub-pannonic steppic grasslands
- 8210 Calcareous rocky slopes with chamaephytic vegetation
- 9170 Galio-Carpinetum oak-hornbeam forests
- 92A0 Salix alba and Populus alba galleries














  
**Natura 2000 habitats map**  
**4 / 11**  
 Sisian - Kajaran Road

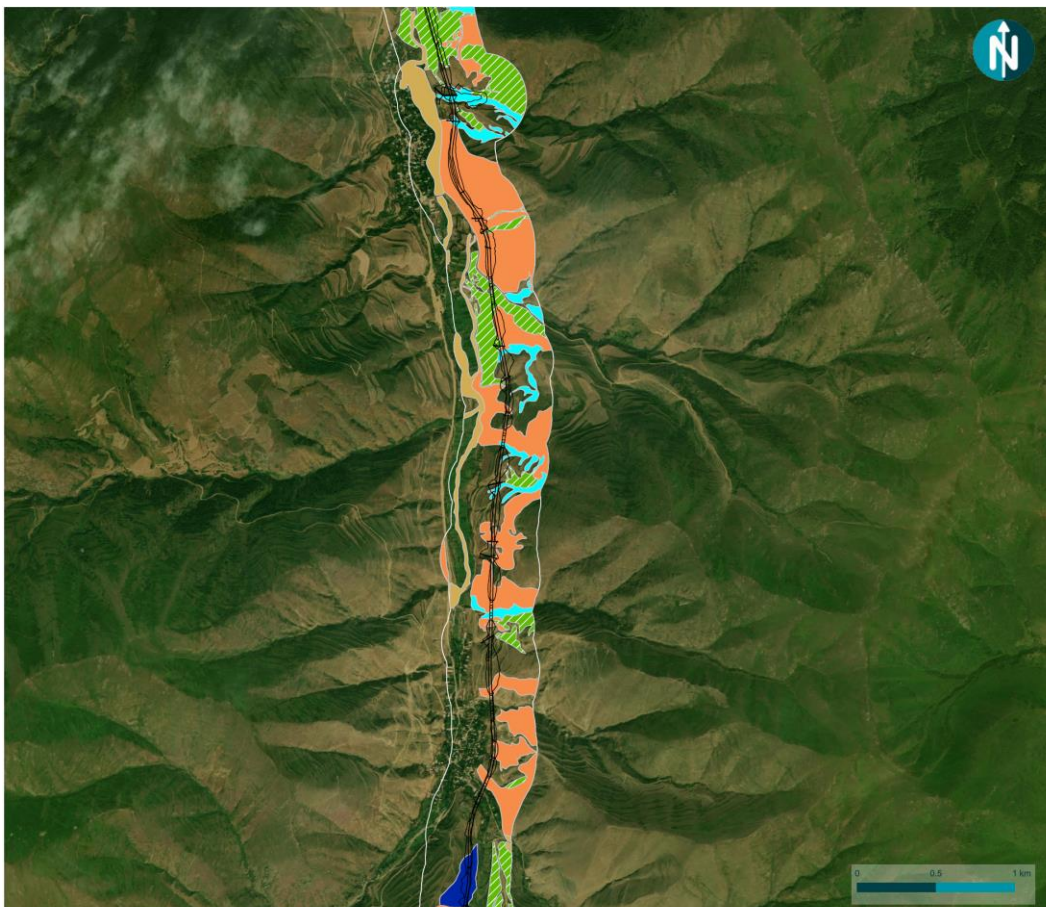
**Perimeters**


Buffer of 250m around the footprint

-  Project footprint
-  Spoil Disposal Areas

**Habitats listed in Annex 1 of EU Habitats Directive or Resolution 4 of Bern Convention**



-  40A0\* Subcontinental peri-Pannonic scrub
-  6190 Rupicolous pannonic grasslands (Sipo-Festucetalia pallentis)
-  6240\* Sub-pannonic steppic grasslands
-  8210 Calcareous rocky slopes with chasmogytic vegetation
-  9170 Galio-Carpinetum oak-hornbeam forests
-  92A0 Salix alba and Populus alba galleries









  
**Natura 2000 habitats map**  
**5 / 11**  
 Sisian - Kajaran Road

**Perimeters**

Buffer of 250m around the footprint

-  Project footprint
-  Spoil Disposal Areas

**Habitats listed in Annex 1 of EU Habitats Directive or Resolution 4 of Bern Convention**

-  40A0\* Subcontinental peri-Pannonic scrub
-  6190 Rupicolous pannonic grasslands (Sipo-Festucetalia pallentis)
-  8210 Calcareous rocky slopes with chasmogytic vegetation
-  9170 Galio-Carpinetum oak-hornbeam forests
-  92A0 Salix alba and Populus alba galleries





**Natura 2000 habitats map**  
6 / 11  
Sisian - Kajaran Road

**Perimeters**  
Buffer of 250m around the footprint  
Project footprint

**Habitats listed in Annex 1 of EU Habitats Directive or Resolution 4 of Bern Convention**

- 6170 Alpine and subalpine calcareous grasslands
- 6190 Rupicolous pannonic grasslands (Stipo-Festucetalia pallentis)
- 6210 Calcareous rocky slopes with chasmothphytic vegetation
- 92A0 Salix alba and Populus alba galleries



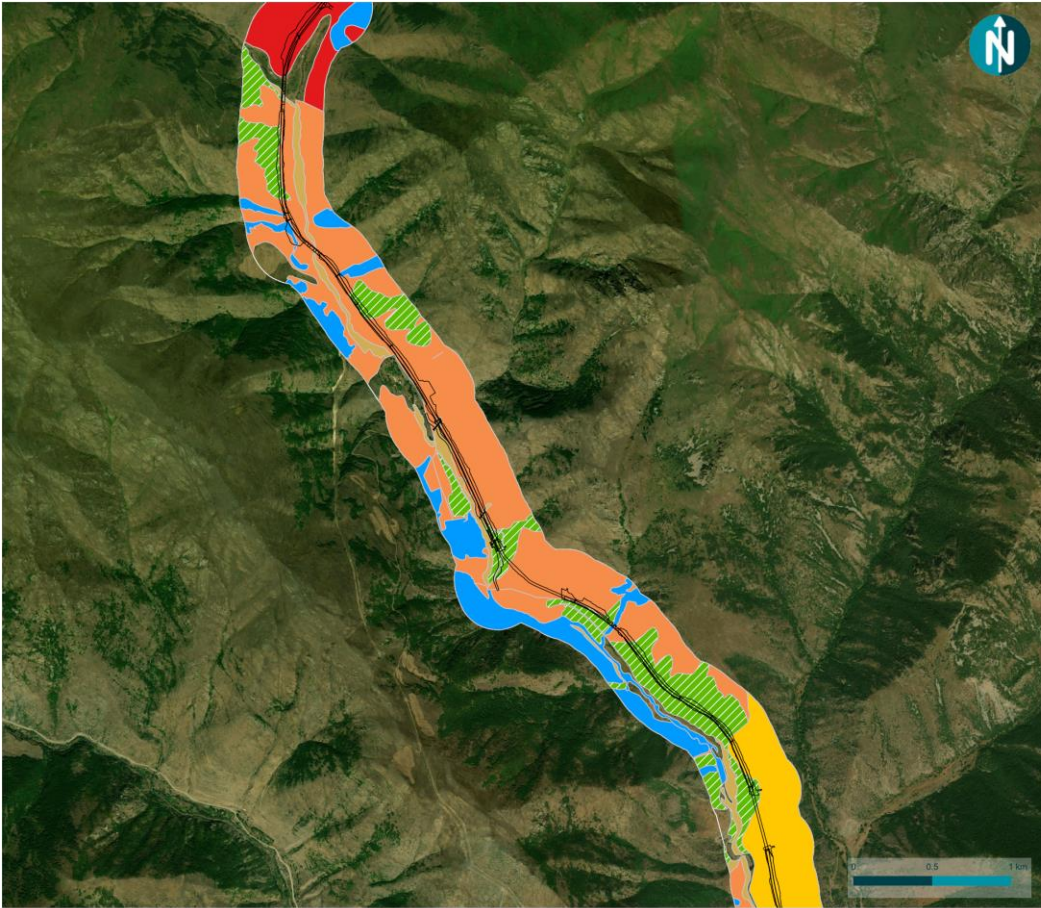
**Natura 2000 habitats map**  
7 / 11  
Sisian - Kajaran Road


**Perimeters**  
Buffer of 250m around the footprint  
Project footprint

**Habitats listed in Annex 1 of EU Habitats Directive or Resolution 4 of Bern Convention**

- 6170 Alpine and subalpine calcareous grasslands
- 6190 Rupicolous pannonic grasslands (Stipo-Festucetalia pallentis)
- 9160 Sub-Atlantic and medio-European oak or oak-birch forests of the Carpinion betuli
- 92A0 Salix alba and Populus alba galleries











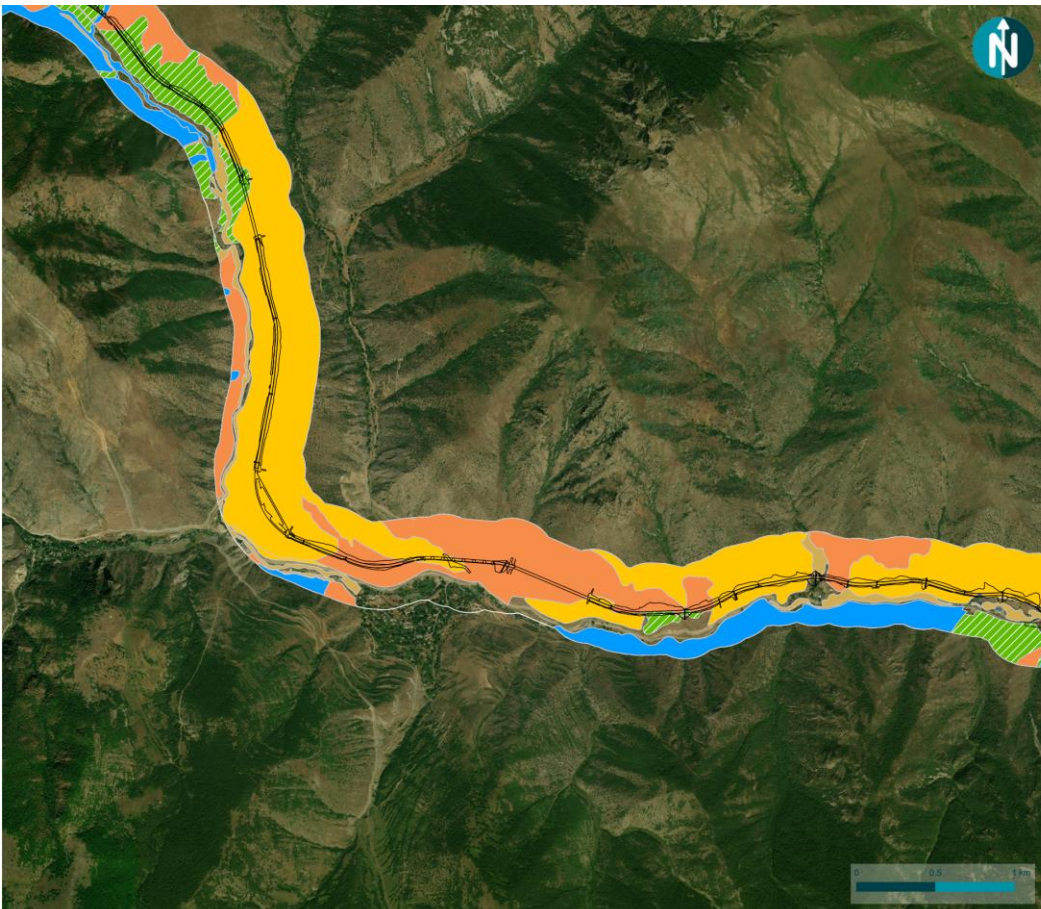
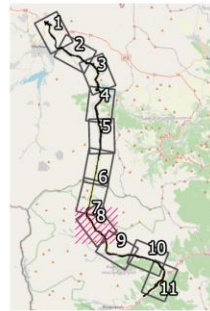


**Natura 2000 habitats map**  
8 / 11  
Sisian - Kajaran Road

**Perimeters**  
Buffer of 250m around the footprint  
Project footprint

**Habitats listed in Annex 1 of EU Habitats Directive or Resolution 4 of Bern Convention**

-  4040\* Subcontinental peri-Pannonic scrub
-  5210 Arboreal matorral with Juniperus spp.
-  6170 Alpine and subalpine calcareous grasslands
-  6190 Rupicolous pannonic grasslands (Stipo-Festucetalia pallentis)
-  9160 Sub-Atlantic and medio-European oak or oakhornbeam forests of the Carpinion betuli
-  92A0 Salix alba and Populus alba galleries



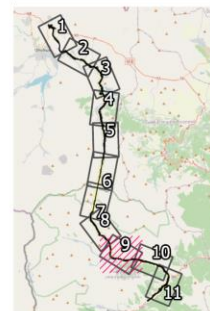


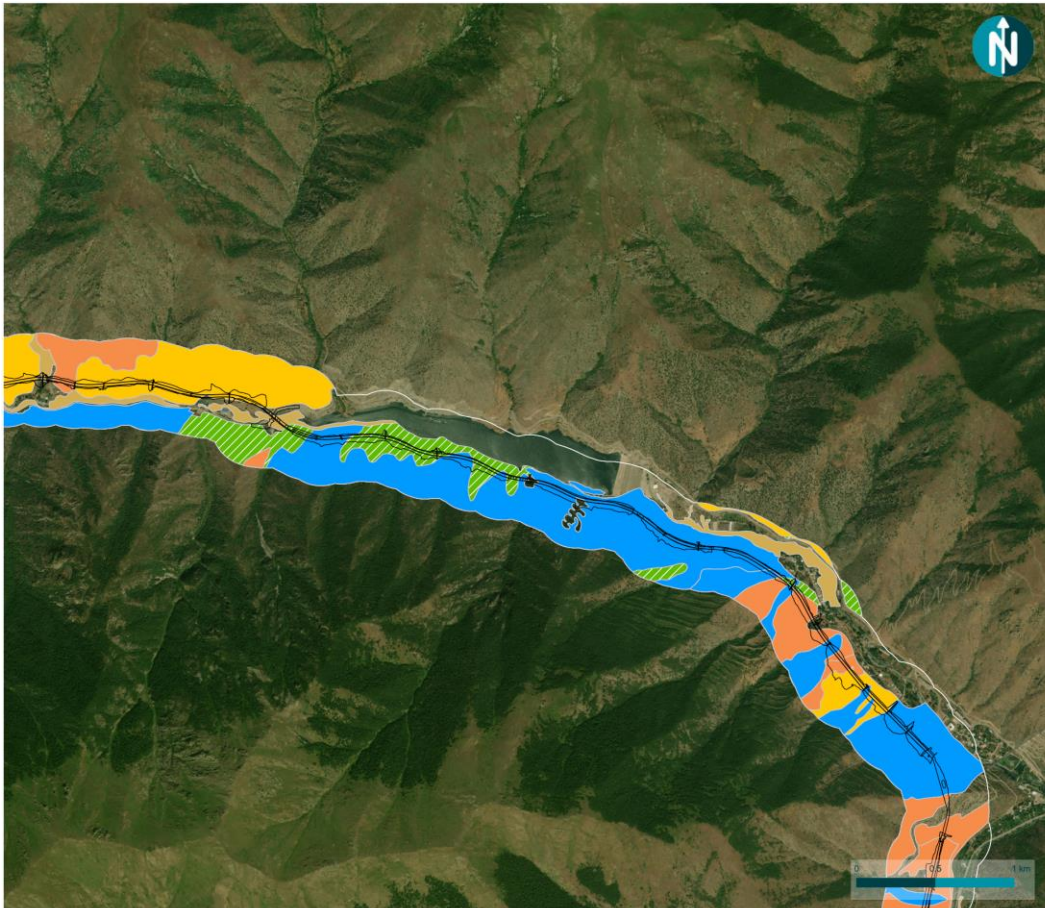
**Natura 2000 habitats map**  
9 / 11  
Sisian - Kajaran Road


**Perimeters**  
Buffer of 250m around the footprint  
Project footprint

**Habitats listed in Annex 1 of EU Habitats Directive or Resolution 4 of Bern Convention**

-  4040\* Subcontinental peri-Pannonic scrub
-  5210 Arboreal matorral with Juniperus spp.
-  6190 Rupicolous pannonic grasslands (Stipo-Festucetalia pallentis)
-  9160 Sub-Atlantic and medio-European oak or oakhornbeam forests of the Carpinion betuli
-  92A0 Salix alba and Populus alba galleries






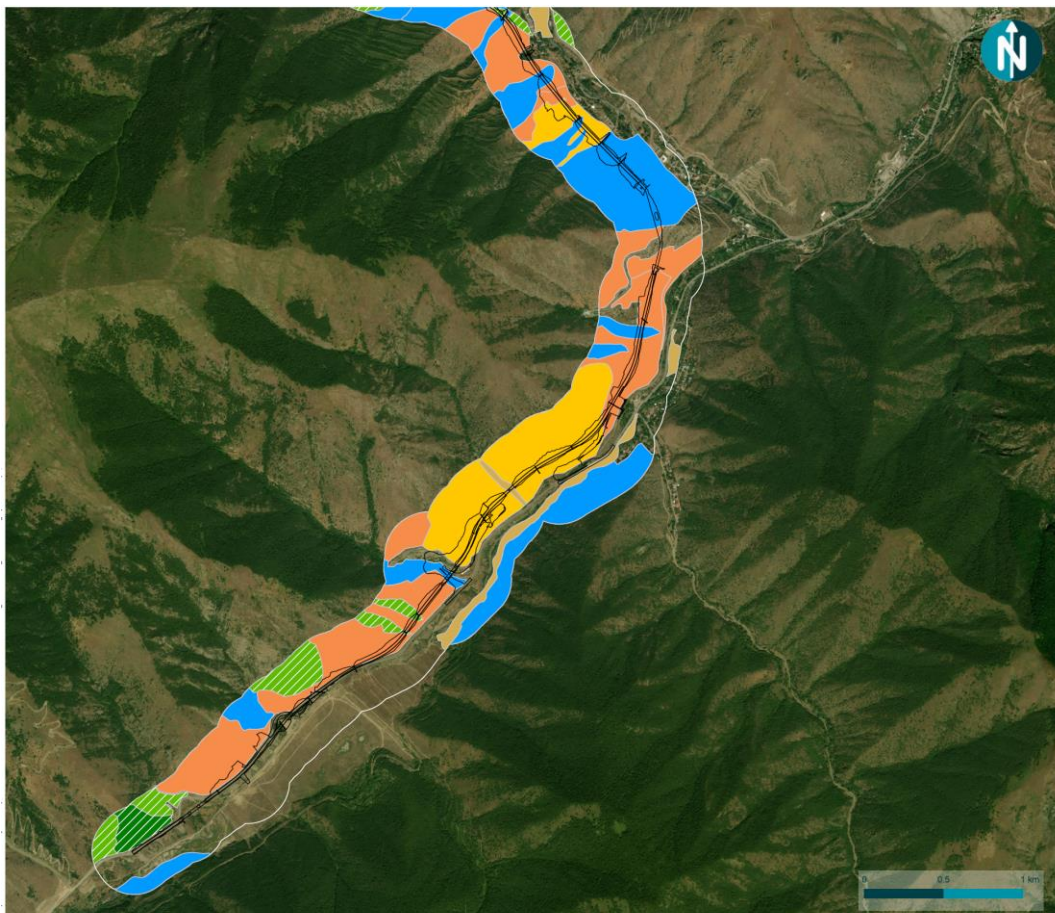
 N

**Natura 2000 habitats map**  
10 / 11  
Sisian - Kajaran Road

**Perimeters**  
Buffer of 250m around the footprint  
Project footprint

**Habitats listed in Annex 1 of EU Habitats Directive or Resolution 4 of Bern Convention**

-  40A0\* Subcontinental peri-Pannonic scrub
-  5210 Arboreal matorral with Juniperus spp.
-  6190 Rupicolous pannonic grasslands (Stipo-Festucetalia patentes)
-  9160 Sub-Atlantic and medio-European oak or oakhornbeam forests of the Carpinion betuli
-  92A0 Salix alba and Populus alba galleries



 N

**Natura 2000 habitats map**  
11 / 11  
Sisian - Kajaran Road

**Perimeters**  
Buffer of 250m around the footprint  
Project footprint

**Habitats listed in Annex 1 of EU Habitats Directive or Resolution 4 of Bern Convention**

-  40A0\* Subcontinental peri-Pannonic scrub
-  5210 Arboreal matorral with Juniperus spp.
-  6190 Rupicolous pannonic grasslands (Stipo-Festucetalia patentes)
-  6240\* Sub-pannonic steppe grasslands
-  9160 Sub-Atlantic and medio-European oak or oakhornbeam forests of the Carpinion betuli
-  92A0 Salix alba and Populus alba galleries

